

Некоторые виды туризма можно сделать минимально влияющими на охраняемые природные комплексы и максимально полезными для поднятия имиджа ООПТ и латания бюджетных дыр, а можно, погнавшись за сиюминутной выгодой и упустив контроль, превратить туризм в монстра и могильщика заповедных принципов» [2].

Возможно рассмотрение отдельных близкорасположенных ООПТ для организации туристической инфраструктуры в виде агломерации. При этом крупные инфраструктурные объекты, необходимые туристам (кемпинги, туристические базы, лагеря и т.д.), располагаются на сопредельных территориях, тем самым снижая и контролируя нагрузки на ООПТ.

В будущем возможна корректировка туристических маршрутов Республики Беларусь с учетом такого подхода. Так, при посещении культурно-исторических мест имеется возможность посещения ООПТ. Например, посещение дворца Пусловских («Коссовский Замок») и усадьбы Костюшко в Коссово Брестской области Ивацевичского района можно организовать с посещением рядом находящихся заказников республиканского значения «Выгонощанское» и «Споровский». На территории заказников существуют объекты рекреационной инфраструктуры: экологический центр, оборудована экологическая тропа, разработаны экологические маршруты. На базе заказника «Споровский» ежегодно проводится чемпионат по ручному сенокосению. Оба заказника являются водно-болотными угодьями, имеющим международное значение главным образом в качестве местообитаний водоплавающих птиц, ключевыми орнитологическими территориями.

В целом же можно отметить положительную тенденцию развития туризма на особо охраняемых природных территориях Беларуси, где ежегодно увеличивается поток туристов, создаются разнообразные программы пребывания, ведется информационная работа и происходит постепенная реконструкция инфраструктуры.

Список цитированных источников

1. ОБ ОСОБО ОХРАНЯЕМЫХ ПРИРОДНЫХ ТЕРРИТОРИЯХ: ЗАКОН РЕСПУБЛИКИ БЕЛАРУСЬ 20 октября 1994 г. N 3335-XII (в ред. Законов Республики Беларусь от 23.05.2000 N 396-3, от 29.06.2006 N 137-3, от 07.05.2007 N 212-3)

2. Бриних, В.А. Организация туризма в заповедниках: право на жизнь [Электронный ресурс]. – <http://www.apus.ru/site.xp/049050053049124049051054048055.html>

УДК 726:03.727(476.7)

Ширяева Л.А.

ПОИСКИ СТИЛЯ В ОБЪЕМНО-ПРОСТРАНСТВЕННОМ РЕШЕНИИ МУЖСКОЙ ГИМНАЗИИ В Г. БРЕСТЕ

Начало XX века ознаменовалось в городе строительством зданий общественного предназначения. Самому большому городу губернии и четвертому в Белоруссии после Витебска, Могилева, и Минска, в основном деревянному, была необходима новая архитектура. А пожары 1895 года, когда было уничтожено 1228 домов центральной части города, и 1901 года, когда огонь уничтожил центральную торговую и более богатую часть с гостиним двором и 655 домами, сыграли роль катализатора в формировании новой застройки из кирпича. После разрушительных пожаров востребованность в жилье еще больше увеличилась. Город отстраивали всем миром и достаточно быстро, собирая средства на восстановление. «Необходимо отметить о необычайно щедрой отзывчивости, проявленной другими городами к несчастным погорельцам. Пожертвования сыпались как из рога изобилия и деньгами и натурой. ... Во всяком случае, оба пожара весьма способствовали украшению города» [1, с.183]. Такое утверждение о быстром темпе строительства и качестве архитектурных сооружений в городе можно объяснить и рядом других причин, одной из которых является демографический рост населения связанный с улучшением экономической ситуации в стране. Так, по данным всероссийской переписи населения, 1897 года, в Бресте насчитывалось 46 565 человек, а к 1912 году эта цифра увеличилась до 57 068 тысяч [1, с.184].

Другой причиной ускоренного темпа строительства является особое месторасположение города, находящегося рядом с важнейшим стратегическим объектом – Брестской крепостью, бытовая и военная жизнь которой во многом зависела от ремесленно – промышленных предприятий города. Они размещались в планировочной структуре Бреста без предварительного плана, вокруг жилой застройки, как в поселении, так и за его пределами [2, с.75]. Для работников различных гильзовых и бумажных мануфактур утративших жилье, требовалось скорейшее его восстановление. Еще одним объектом, дававшим работу сотням жителей города, являлась железнодорожная станция «Брест пассажирский» со зданием вокзала, депо и мастерскими. Казенных квартир на брестском железнодорожном узле не хватало, поэтому многим работникам приходилось снимать его в городе в зависимости от заработной платы. Выбор был достаточный – от дешевого жилья до комфортабельной квартиры, стоимость которой составляла примерно 50 рублей в месяц [3, с.24].

Постепенно отстраивались улицы, образуя в линейном развитии ансамбль, в котором выдерживался единый ритм, соизмеряемый с масштабом застройки. Карнизы последовательно переходили один в другой, хотя их элементы могли быть различны. Парадность застройки создавалась за счет количества деталей, наполняющих фасады зданий. Декоративность начинает преобладать над внутренней целостностью. Синтаксис ансамбля, предполагавшего правила сочетания форм и элементов, постепенно заменился цитатами из архитектурных деталей различных исторических стилей, вставленных в текст фасадов. Но такое представление будет достаточно категорично и выражать поверхностный, беглый взгляд на качественные изменения в поиске нового стиля. Цельность и общность характерная для ансамблей предшествовавшего классицизма, в период эклектики несла качественно иной характер. Зодчие использовали особый метод прочтения архитектурных первоисточников, который был свойственен только им в этот период времени. Они накладывали печать общности на разнообразную застройку, которая долгое время считалась синонимом стилистической пестроты. Но эта общность была качественно иной, чем ансамблевая застройка первой половины XIX столетия. Внутренняя близость в восприятии природы и трактовка архитектурной формы в художественном мышлении зодчих, была тесно связана с более широкими эстетическими воззрениями эпохи и неминуемо приводила к тому, что украшения в различных стилях, которыми отделялись фасады, принципиально гораздо меньше отличались друг от друга, нежели сооружения различных мастеров русского классицизма.

Интерес к отточенной декоративности фасада также связан с той ролью, которую играла архитектура наряду с литературой и изобразительным искусством в XIX веке. Архитектор, как прикладник, больше относился в то время к ремесленнику, чем к мастеру высокого жанра [4, с.106]. Но это давало иные преимущества в решении задач эстетизации жизни, в которой обитает человек. Здесь как бы складывалась площадка, на которой соединялись польза и красота и где также осуществлялся переход от принципов XIX века, от эстетизации истории – к новым принципам эстетизации современности. Эту идею особенности и своеобразия стиля как такового выразил Д.С. Лихачев «Художники не должны выражать содержание времени, они должны, прежде всего, давать времени содержание» [6, с.20]. Характерно, что эти качества эклектики обычно не осознавались современниками. Имитации самых различных стилей, соседствующих рядом на одной улице, представлялись им образцами разных эпох, сообщающими городу необходимое разнообразие художественных впечатлений, и часто архитектор, решая практические задачи оформления фасадов декоративными элементами, выражал представления об эстетических вкусах средней массы горожан. В линейной застройке улиц, не очень протяженных в масштабе всего города, продолжалась традиция средневековой застройки, где каждый дом мог быть интереснее другого, тем самым претендуя на особую роль в общем повествовании художественного текста квартала. Отсюда отдельно взятый фасад можно рассматривать, исходя из подобных построений, как картинную плоскость, на которой каждый архитектурный элемент имеет особую значимость. Из-за этого становится понятным, почему провинциальный архитектор с особым усердием относился к рисунку лепнины декоративно - пластического ковра здания, стараясь показать свою причастность к сословию художника или скульптора, при этом используя плоскость фасада как большое полотно, а детали как части геометрической скульптуры.

Исходя из необходимости приспособиться к более сложным решениям задач, обусловленным местом расположения объектов, зодчие становились все более изобретательными в поисках «оптимальных решений», иногда не имеющих прецедентов в истории архитектуры и, в свою очередь, придающих городу совершенно новый характер. В календаре-справочнике «Брест» за 1913 год читаем: «На месте прежних

деревянных хибарок выросли каменные двухэтажные дома красивой, во многих случаях стильной архитектуры: на месте прежних лавчонок, в особенности на главной Шоссейной улице» (позднее проспект Александра I-го, в советское время Московская, сегодня проспект П.М. Машерова) [1,с.183]. Её не зря стали называть «Невский проспект» из-за широкого бульвара и множества различных магазинчиков, расположенных в первых этажах домов, витрины которых старательно оформлялись, поддерживая «парижский шик» (рис.1). Здесь можно было купить товары не только местного производства, но и мебель, одежду, драгоценности [5 с.116]. Вместо замкнутых «в себе», свободно поставленных цельных объемов классических зданий, составлявших единые художественные ансамбли на основе строгого соподчинения, получали все большее распространение новые сооружения, отличавшиеся своего рода равнозначностью по отношению к городскому пространству. При этом были выработаны такие приемы, которые позволяли в любых условиях создавать замкнутый в себе архитектурный организм, не противопоставляя его другим и оставляя возможности для дальнейшего уплотнения городской застройки.

Невозможность предугадать характер этой застройки, целиком зависящей от частного строительства, случайность расположения отдельных свободных участков и их произвольная форма заставили архитекторов почти целиком отказаться от тех традиционных приемов, которые еще тяготели к ориентации зданий на отдельные улицы и перспективы улиц. Это в свою очередь привело к отказу от ярко выраженных композиционных акцентов в построении фасадов зданий. Характер последних стал определяться, прежде всего, изменившейся внутренней структурой сооружений и их местом в рядовой застройке улиц. Ярким примером таких архитектурно-планировочных решений является сохранившаяся застройка по ул. К. Маркса (Медовая, Славянская, Зыгмунтовская), образующая ансамбль, по своей нарядности и изысканности элементов напоминающий парадный стиль ампира. Отточенность декоративного решения фасадов не уступала губернским и столичным постройкам, и звучала камерно, светло, тонко - пластично в высоте застройки, ограниченной двумя и тремя этажами. На улице размещались дома частных горожан, достаточно богатых, чтобы позволить себе строить их с многофункциональным назначением. Ярким примером является сохранившееся здание на углу современных улиц Карла Маркса и Буденного, которое было построено в 1888 году известным брестским купцом Ароном Фогелем и являлось своеобразным культурным центром города. В одном крыле располагалась гостиница «Бристоль», в другом – ресторан, а на втором этаже – зимний театр. Фасад здания украшен классическими ордерными элементами, лепниной, гирляндами, сандриками на фигурных кронштейнах, а в настоящее время в нём расположен Брестский областной краеведческий музей.

В рассматриваемый период времени наиболее важным в градостроительном решении остаются городские площади: Дворянская, площадь Гостиного двора, Соборная, Думская (теперешняя площадь Свободы). Последняя из них называлась еще и Ратушной, на ней находились административные здания городского суда, казначейства, ратуша и дума. Ещё одной из важных градостроительных точек являлась территория, примыкающая к Дворянской площади, на которой размещалась деревянная Братская Свято-Николаевская церковь, так же как и город, пострадавшая от пожара. В 1900 году Святейшим Синодом был утвержден её новый проект, а чуть позднее, по указаниям архитектора Училищного совета при Святейшем Синоде – Козлова, план был расширен и, благодаря поддержке гродненского губернатора П.А. Столыпина, городской думой была выделена дополнительная площадь размером 720 квадратных саженей для дальнейшего строительства. Свято-Николаевский храм был закончен и торжественно освящен 6 декабря 1906 года [7,с.68]. Площадь, принадлежащая храму, была сопряжена с Дворянской площадью, и градостроительная логика застройки требовала пространственной поддержки в виде строительства не менее важного по функции и объемно-пространственному решению сооружения, находящегося в рядом лежащем квартале.

Таким зданием, абсолютно востребованным для нормальной гражданской жизни жителей и несущим функцию учебного заведения, становится мужская гимназия (ныне – второй учебный корпус Брестского государственного университета им. А.С. Пушкина) (рис.4). Начало организации строительства было положено в 1902 году, когда в городе стал вопрос о недостатке классов для мужской прогимназии, которая набирала темп роста, завоевывая себе из года в год один класс [1,с.189]. Власти города начинают вести переписку с Гродненской губернской администрацией, обсуждая эскизы и чертежи планов гимназии. Так, Брестская Городская управа отправляет письмо от 7 июля 1902 года в Гродненское управление по строительному отделению, где сообщается: «Вследствие предложения его Сиятельства, бывшего Гродненского губернатора князя Урисова, от 25 января за №1200, Городская Управа получила указания от местного

педагогического совета Брестской прогимназии, относительно составления проекта плана здания для брестской гимназии, и просила гражданского инженера Г. Павлова о выработке и присылке эскиза этого здания». Можно предположить, в результате исследования архивных материалов, что для проектирования гражданских сооружений в уездных провинциальных городах привлекались инженеры, возможно, имеющие малый опыт архитектурного проектирования. Об этом свидетельствует достаточно долгая переписка с Гродненским губернским правлением, которое дает большое количество серьезных замечаний. По этой причине проект неоднократно переделывался и подвергался изменениям. Но и сегодня многие проекты до момента согласования проходят несколько этапов, и время их окончательного утверждения может затянуться на долгие годы, и в начале прошлого столетия проектная документация подлежала тщательной проверке в вышележащих инстанциях. Так, представленный на рассмотрение в Гродно очередной эскиз здания гимназии возвращается 1-го мая 1902 года назад с пометками архитектора Виленского учебного округа. Его предложено изменить с учетом указанных замечаний, и дано указание о его переделке. Согласование проекта нужно было получить и у коменданта Брест-Литовской крепости и свою резолюцию он ставит 17-го июня №2249: «На возведение в 49 квартале Кобринского, города Бреста форштата каменного 2-х этажного здания для мужской гимназии с его стороны препятствий не встречается» [10, л.1].

В оформлении проектной документации в тот период времени существовали свои правила, и их выполнение четко контролировалось, не глядя на то, что работы у городского архитектора было достаточно. Интересно, что сто лет назад они были похожи на те, которые выполняют архитекторы сегодня. На одном из приложений гродненский архитектор Сорока карандашом даёт описание невыполненных на чертежах архитектурно-конструктивных решений. Читаем его замечания: «Чертежи представлены не на формате и не наклеены на коленкор, нет разрезов, нет ситуационного плана, не показана конструкция крыши, не указано расположение дымовых труб и балок. Квартира директора распланирована не достаточно, отопление рисовального, музыкального класса не достаточно» [10, л.2]. Особое удивление вызывает большой перечень невыполненных работ и отсутствие важного чертежа фасада гимназии по Николаевской улице (Куйбышева). Проект с устраненными замечаниями вновь отправляется в Гродно, и его рассматривает рангом выше губернский архитектор П. Плотников. В новых замечаниях он демонстрирует высокий профессионализм и ответственность. Его пометки на чертежах оставлены красными чернилами, складывается ассоциация проверкой со школьной тетради с контрольным заданием. Читаем его замечания от 25 июля 1902 года: «Проектирование на плане I-го этажа выходов из коридора прямо на двор нельзя допустить. Квартира директора на указанном пространстве могла быть распланирована с гораздо большими удобствами (ни в одну комнату нельзя попасть, не проходя через кабинеты!). Стены, отделяющие коридоры от классов тонкие и не выдержат распора сводов. Не показана конструкция крыши и количество разрывов для такого здания со столькими лестницами недостаточно» [10, л.2]. Строительная переписка с уточнением и исправлением замечаний продолжалась до 6 сентября 1902 года, пока в протоколе Строительного отделения Гродненского губернского правления, подписанном губернским инженером, губернским архитектором П. Плотниковым и младшим архитектором Л. Жаворонковым, не были записаны еще восемь значительных замечаний, одно из которых указывает на то, что «фасады должны быть разработаны в масштабе». При этом Строительный отдел не «нашёл возможным утвердить» представленный в 2-х экземплярах проект и вернул его в Брестскую городскую управу.

Переписка с согласованиями приобрела затяжной характер, и чтобы сдвинуть дело с мертвой точки, находится интересное решение, которое исполняет Попечитель Виленского учебного округа, отправляя письмо прошение Его Превосходительству П.А. Столыпину №2026 от 12 февраля 1903 года. В нём он указывает на затянувшийся срок утверждения проекта и просит назначить торг на постройку здания, а также оказать содействие в скорейшем рассмотрении в Строительном отделении Гродненского губернского правления плана и сметы на постройку здания гимназии. Вероятно, письмо было рассмотрено и приняты меры к исполнению распоряжения высокопоставленного лица и уже 31 марта 1903 года Брестский городской голова отчитывается в письме Гродненскому губернскому правлению о том, что проект исправлен гражданским инженером Сорокою и представляется на утверждение. Оно состоялось в начале мая и в протоколе Строительного отделения Гродненского губернского правления, наконец читаем: «Брестский Городской Голова, при отношении от 31 марта сего года за №101, представил в Губернское Правление на рассмотрение и утверждение проект на постройку каменного здания для мужской гимназии в

городе Бресте. По рассмотрению проекта в Строительном Отделении таковой оказался составленный в архитектурном отношении правильно, поэтому строительное Отделение полагает, что сделанные на нем соответственные подписи представить на утверждение г-на Губернатора, а копию проекта препроводить Брестскому Городскому Голове». На приложенных чертежах читаем от руки написанный текст о том, что проект был рассмотрен и одобрен по протоколу Строительного отделения Гродненского губернского правления от 2 мая 1903 года № 625, и ниже долгожданные подписи исполняющего дела губернатора, губернского инженера и губернского архитектора Плотникова [10, л.8 -10,13]. Строительство здания начинается разворачиваться, а 25 сентября 1904 года получает название «Его Императорского Высочества Цесаревича Алексея Николаевича полная мужская гимназия» и только в 1905 году заканчивается, раскрывая двери новых классных комнат для учащихся [1, с.189].

Специфические условия все более плотной застройки в городе предопределили не только габариты фасада сооружения, но и рисунок его плана, и особенности объемно-пространственного построения. Архитектор «вдвигает» здание в толщу квартала, выходя главным фасадом на улицу Дворянскую (Мицкевича 28), занимая площадь участка между улицами Миллионной (Советская) и Николаевской (Куйбышева), Гимназическим переулком (улица 9 Января), заполняя всё свободное пространство, словно растекаясь по нему и уходя в глубину своим правым и левым крылом [10, л.17]. Такое размещение здания диктовалось необходимостью приспособиться к сложному решению задачи, обусловленной необычным местом расположения объекта напротив строящегося храма и его общественной функцией. Планировка четырех классных комнат для 40 учеников и двух для 30 учеников первого этажа, определила линейное развитие главного фасада. Парадный вход располагался по центру плана, разделяя симметрично левое административное крыло от правого учебного, которое на ширину гимнастического зала было длиннее и имело отдельный боковой вход для учителей. Квартира инспектора имела отдельный вход и включала гостиную, спальню, столовую, кабинет, кухню, детскую, ванную комнату, совмещенную с туалетом. Над ней на втором этаже размещалась квартира директора (рис.8).

Еще одну задачу, которую необходимо было решить проектировщику – это вписать постройку в сложившийся стереотип представления о стиле, связанный с соответствием фасадов существующим образцам. В это время главенствующим становится так называемый «кирпичный стиль», получивший широкое распространение в строительстве не только в Европе, но и в Российской империи (рис.5). Несколько десятилетий назад ушел в прошлое указ о государственном диктате в области архитектуры, отмененный в 1858 году. Он освобождал застройщиков от необходимости следовать утвержденным образцовым проектам эпохи Николая I, который приветствовал так называемый «военно-гражданский» стиль, но его влияние ощущалось в выборе художественного образа при проектировании вплоть до конца XIX века [8, с.110]. «Кирпичный стиль» становится широко распространенным во многих городах Северо-Западного края, что позволяло применять его практически в любых постройках.

Необходимо отметить и ряд других причин использования названного стиля. Одной из них является совершенно иная природа регулярной планировки города XIX века в отличие от других уездных городов, планируемых по классическим образцам того времени. Рационализм и прагматизм военных специалистов Инженерной команды, проектирующих поселение, находящееся в 2-х километрах от цитадели, сказались и на особом языке, которым были названы районы нового Брест-Литовска. Это Кобринский и Волынский форштаты, [с нем. Vorstadt предместье] – поселение, находящееся вне города или крепости. Сухо повоенному и четко сложилась регулярная планировка Кобринского форштата, отдаленно напоминая идеальные города эпохи Просвещения, без претензий создать гармоничную, исполненную торжественности и патетики композицию планировки [9, с.114]. Главным сооружением, накладывающим свой отпечаток на все типы жилых и общественных зданий в городе, становится Крепость, выстроенная по образцовым технологиям того времени из красного кирпича, имеющего самую высокую марку качества. Отсюда становится понятным, что «кирпичный стиль» города сложился как отклик на военную архитектуру цитадели, имевшую специфические детали, заимствованные из оборонительных сооружений средневековья с характерными элементами: башнями, зубцами, тяжелыми ступенчатыми кронштейнами. Именно первый проект оформления ворот кольцевой казармы, с башенками и амбразурами, предложенный архитектором А. Идзковским, и определил впоследствии средневековую стилистику решения Холмских ворот [4, с.106].

Ещё одним сооружением, повлиявшим на стиль кирпичной архитектуры города конца XIX века и ставшим высококачественным образцом для подражания в элементах украшения фасадов зданий города, было здание центрального вокзала, торжественно открытого 28 мая 1886 года. Его формы изысканно утонченны в духе позднего романтизма и не традиционны по своему стилю (рис.2). Его архитектура не похожа на пышные европейские вокзалы того времени. Композиционным центром здания являлась башня-ризалит с легкими арочными поясами, поддерживающими карниз, заканчивающийся зубцами и ажурным аттиком (рис.3). Три арочных портала, продолжая линию пилонов, завершаются узкими башенками. Облик вокзала соответствовал архитектурному образу загадочного романского замка, который перекликается с более интересным по форме и построенным в августе 1894 в Беловежской пуще Охотничьим дворцом, запроектированным Н. де Рошфором. Нештукатуренный кирпич быстро стал визитной карточкой многих доходных домов и особняков, служебных зданий и промышленных предприятий. В застройке Бреста сохранились жилые дома по улицам: К. Маркса №70, 11 (Вознесенской, Медовой), Комсомольской (Славянской), жилой дом по ул. Дзержинского №30, 21 (Кривой), здание современной стоматологической поликлиники по ул. Пушкинской 23, здание Управления Брестского отделения железной дороги.

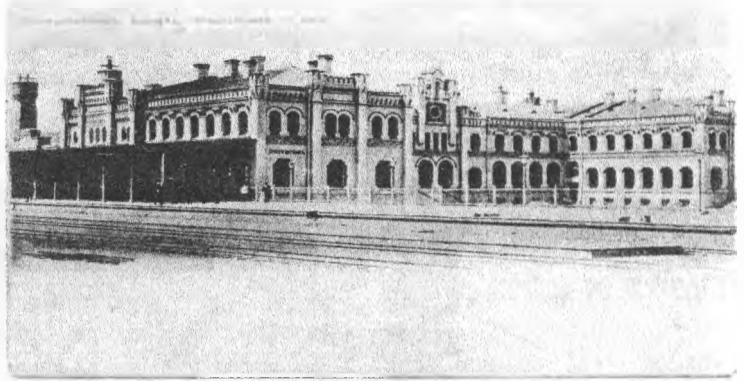
Архитектор и инженер города становились все более изобретательными в поисках «оптимальных решений», придающих застройке совершенно новый характер. Так складывался и искался особый стиль застройки провинциального Бреста. В отличие от губернского Гродно, где архитектурное оформление фасадов соответствовало юридическому статусу города и выполнялось более разнообразным, пышным, собранным в едином стилевом решении, в Бресте рациональный оттенок в образном решении фасадов присутствовал явно из-за особой социальной ступени, на которой находился провинциальный архитектор. Он занимал в структуре административного подчинения губернскому авторитету самое низкое место, согласованное с общеимперским механизмом управления и не имел больших возможностей в оригинальных решениях из-за ступенчатой системы согласования стадий проекта. Но художественная выразительность достигалась в здании гимназии за счёт использования высококачественного лицевого и лекального кирпича широкой цветовой гаммы, без оштукатуривания фасадных стен. Архитектурный образ опирается на смешение элементов романской архитектуры и классических элементов предшествующего эклектике стиля Николаевской эпохи. Главный фасад фланкирован одинаковыми по решению с основным ризалитом частями и имеет ступенчатый ритм завершаясь в центре и на краях треугольными аттиками. По высоте фасад разделен вертикальными пилонами, имитирующими контрфорсы, которые завершаются элементами, напоминающими башенки и ступенчатые средневековые зубцы (рис.6). Боковые фасады декорированы кирпичными арками, фронтонами, нишами (рис.7). Второй этаж заканчивается тяжелым карнизом на кронштейнах. Ритм всех фасадов строится на чередовании лучковых оконных проемов и лопаток в простенках. Парадная лестница своим объемом уходит далеко в дворовую часть и имеет полукруглые завершения, перекликаясь с таким же очертанием в левом и правом крыле. Строгий сухой геометрический рисунок кирпичной эклектики сменяется плавной линией, говоря о приходе нового стиля модерн, затейливый и неповторимый орнамент которого ещё фрагментами сохранился в изразцовой напольной плитке около главного входа в корпус Брестского государственного университета имени А.С. Пушкина.



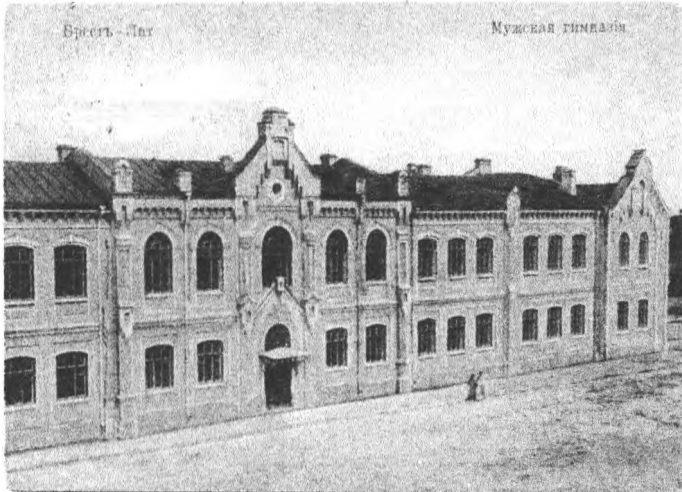
Рисисунок 1 – Улица Шоссейная и Белостоцкая. Открытка к. XIX - нач. XX века



**Рисунок 2 – Парадный портал
Брестского вокзала**



**Рисунок 3 – Боковой фасад Брестского вокзала.
Открытка к. XIX - нач. XX века**



**Рисунок 4 – Мужская гимназия.
Открытка к. XIX - нач. XX века**



**Рисунок 5 – Корпуса механического
завода К. Зигеля в Петербурге**

Главный фасад по Шверманской улице

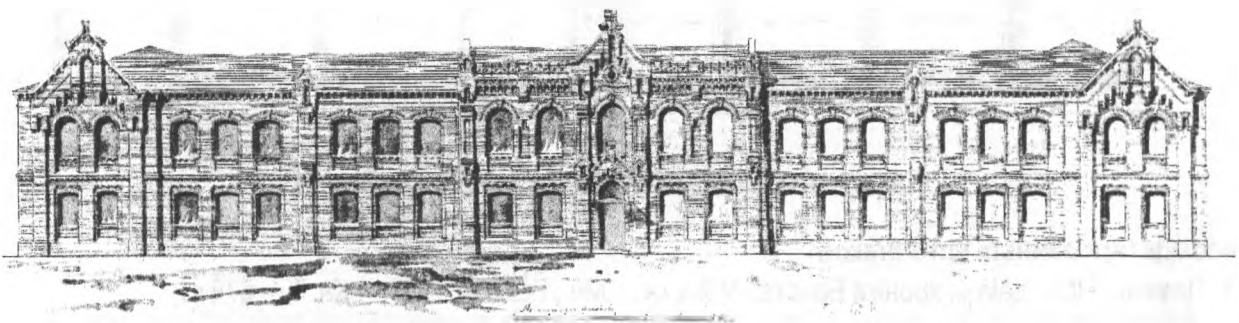


Рисунок 6 – Проект главного фасада мужской гимназии, 1903 г.

Проект реставрации и отделки по проекту
 архитектора Владимира Владимировича Купрейчика
 в Бресте 1997 года. Состоит из 25
 листов. 2. 1997 года.

№ 100/1000 ра. 1000
 Вулицы Миліоннай
 Універсітэцкага Мэмурыяла

Фасад по Миллионной улице

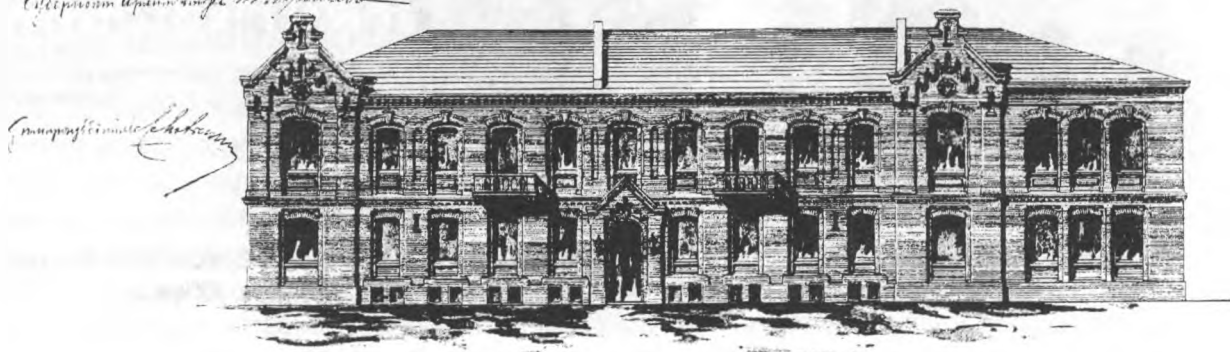


Рисунок 7 – Боковой фасад по улице Миллионной

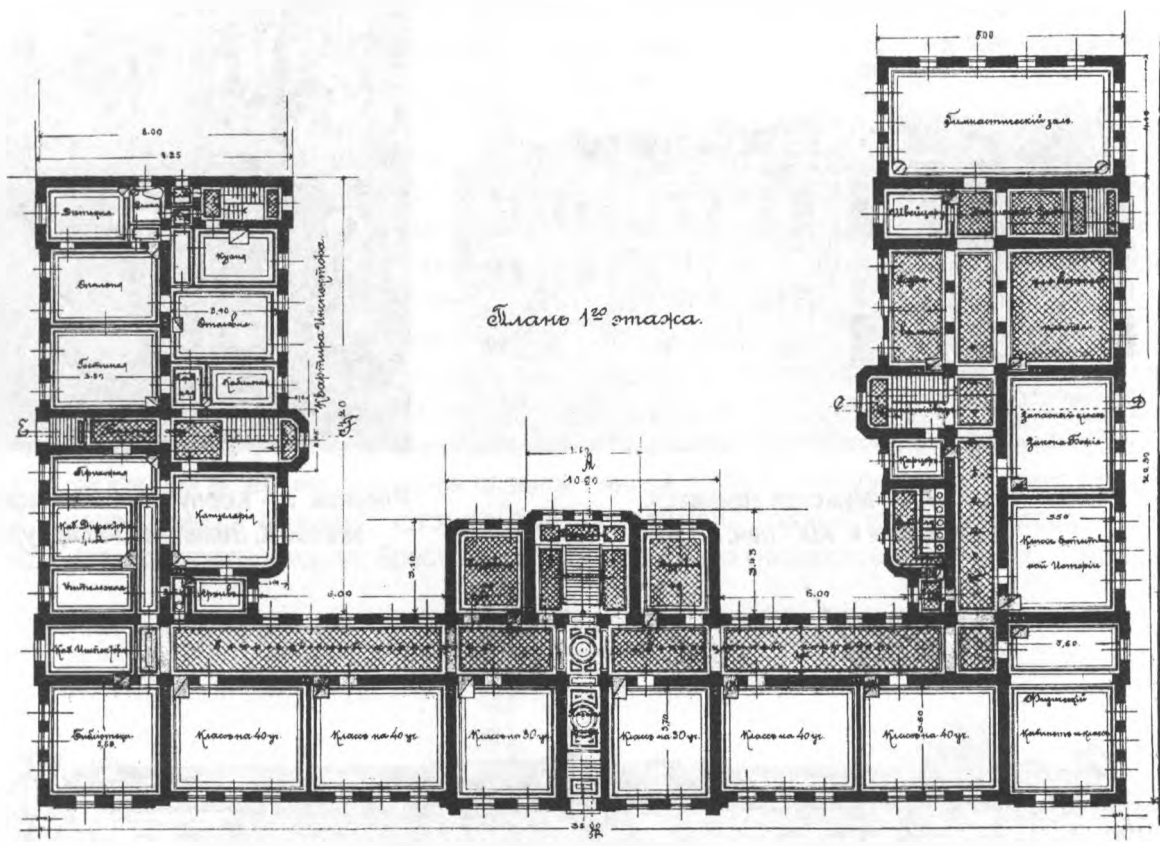


Рисунок 8 – План первого этажа мужской гимназии

Список цитированных источников

1. Памяць: Гіст.-дакум. хроніка Брэста. У 2-х кн. – Мн.: БЕЛТА, 1997. – Кн. 1. – 576 с.
2. Купрейчик Л.В. Формирование промышленной инфраструктуры города Бреста / Л.В. Купрейчик // Архитектурное наследие Прибужского региона. Сохранение и культурно-туристское использование: материалы II Международной научно-практической конференции, Брест, 29 – 30 апреля 2010 / БрГТУ. – Брест, 2010. – 175 с.

3. Муфель, И.Б. Брестский железнодорожный вокзал – западные ворота страны / Игорь Борисович Муфель, Савва Тихонович Шпудейко – Мн.: УП «Энциклопедикс», 2005. – 132 с.
4. Ширяева, Л.А. Особенности архитектурного декора брестской эклектики / Л.А Ширяева // Архитектурное наследие Прибужского региона. Сохранение и культурно – туристское использование: материалы III Международной научно-практической конференции, Брест, 29 – 30 апреля 2012 / БрГТУ. – Брест, 2012. – 175 с.
5. Курков, И.Н. Брестчина: легенды, события, люди / Илья Курков. – Мн.: Медиафакт, 2005. – 272 с.
6. Сарабьянов, Д.В. Стиль Модерн. – М.: – Искусство, 1989. – 294 с.
7. Восович, С.М. Брестская Братская Свято-Николаевская церковь в конце XIX – начале XX в. / С.М. Восович // Архитектурное наследие Прибужского региона. Сохранение и культурно – туристское использование: материалы II Международной научно-практической конференции, Брест, 29 – 30 апреля 2012 / БрГТУ. – Брест, 2012. – 175 с.
8. Русская художественная культура второй половины XIX века / В.Г. Кисунько, М.Н. Бойко, Л.З. Корабельникова [и др.]. – М.: Наука, 1988. – 388 с.
9. Морозов, В.А. История архитектуры Беларуси. Эпоха классицизма: учебное пособие / В.Ф. Морозов. – Мн.: БНТУ, 2006. – 152 с.
10. Национальный исторический архив Беларуси в г. Гродно. – Ф.8. – Оп.2. – Д.1567.