

ДОСТУПНОСТЬ СРЕДЫ В ГОРОДЕ БРЕСТЕ

Почти во всех странах мира в последние годы ведется большая и дорогостоящая работа по адаптации среды обитания к возможностям физически ослабленных лиц. К ним относятся: инвалиды различных групп, престарелые, беременные, дети дошкольного возраста, взрослые с детьми на руках или в колясках, больные-хроники и травмированные, с ограничением подвижности.

Принимая во внимание то обстоятельство, что в Республике Беларусь 554 908 человек — это граждане с ограниченными возможностями здоровья (данные на 2017 год) — это 6% от всего населения Республики Беларусь, одним из направлений стратегии социально-экономического развития Республики Беларусь является реабилитация и социальная интеграция инвалидов.

Необходимо создание средствами архитектуры, градостроительства, транспорта, информатизации и связи условий, обеспечивающих инвалидам равные со всеми гражданами возможности в пользовании объектами социальной инфраструктуры, получении образования, реализации творческого потенциала, активного участия в общественной жизни.

При новом проектировании и реконструкции общественных, жилых и промышленных зданий следует предусматривать для инвалидов и граждан других маломобильных групп населения условия жизнедеятельности, равные с остальными категориями населения.

Безбарьерная среда, этот термин применяется к элементам окружающей среды, в которую могут свободно заходить, попадать и которую могут использовать люди с физическими, сенсорными или интеллектуальными нарушениями, а также мамы с колясками, велосипедисты и просто пожилые люди.

Первоначально это выражение использовалось для описания зданий и компонентов, которыми могли пользоваться люди, использующие инвалидную коляску. Однако впоследствии в определение были включены стандарты, которые подходили людям с другими видами инвалидности. В широком смысле, безбарьерный, или доступный дизайн — это дизайн, который создает наиболее легкие и безопасные условия для наибольшего числа людей и способствует их независимому образу жизни.

Проектные решения объектов, доступных для инвалидов, не должны ограничивать условия жизнедеятельности других групп населения, а также эффективность эксплуатации зданий.

С 2008 года в Беларуси действует Закон о правах инвалидов, в 2007–2010 гг. выполнялась Государственная программа о безбарьерной среде жизнедеятельности физически ослабленных лиц. Основные положения этого документа получили развитие в программе по безбарьерной среде на 2011–2015 гг. и 2016–2020 гг.

Несмотря на принятые нормы в Республике Беларусь проблема адаптации городской среды остаётся актуальной, что видно на примере города Бреста. Как видно, остаётся нерешённой социальная задача — создание равных возможностей для инвалидов во всех сферах жизни общества путём обеспечения доступности физического, социального, экономического и культурного окружения, здравоохранения и образования, информации и связи.

Архитектурно-строительными средствами доступности среды являются: пандусы, лестницы, поручни, дверные проёмы, двери, лифты и подъёмники, пути передвижения, транспорт, парковки, благоустройство прилегающей территории.

Безусловно, результаты действия программы в последнее время видны каждому. Элементы безбарьерной среды обращают на себя внимание в каждом новом здании, в переходах, в магазинах, в метро. Чаще всего человек, который далек от проблем людей с ограниченными возможностями, видит пандус и думает, что это уже безбарьерная среда, а значит, место доступно для инвалидов. Запроектировать только пандус мало, должна быть продумана каждая деталь. Местами есть лишь элементы безбарьерного пространства, но нет комплекса, формирующего адаптированную среду. К сожалению, бывают случаи, когда деньги вложены, но элементы безбарьерной среды сделаны непродуманно и с нарушением существующих норм. Чтобы строить действительно дружественное для каждого городское пространство, нужно на каждом этапе понимать потребности физически ослабленных лиц и чувствовать свою ответственность за каждый шаг на пути к созданию того или иного элемента. Ответственным должен быть проектировщик, чтобы не полениться создать здание по всем нормам. Важность своей работы должен понимать строитель, чтобы не сделать уклон чуть больше, чем требуется, потому что так проще. Думать о физически ослабленных лицах необходимо работнику технического надзора, чтобы не разрешить эксплуатировать объект, не соответствующий требованиям. А водитель, участвующий в том числе в обеспечении работы средств адаптации городской среды, должен не забывать подъезжать к остановочным пунктам ровно, чтобы не создавать большой зазор между полом транспорта и площадкой остановочного пункта. Ведь часто можно наблюдать картину, когда низкопольный автобус куплен, остановка оборудована, но инвалид-колясочник все равно не может попасть в автобус без посторонней помощи из-за халатности водителя.

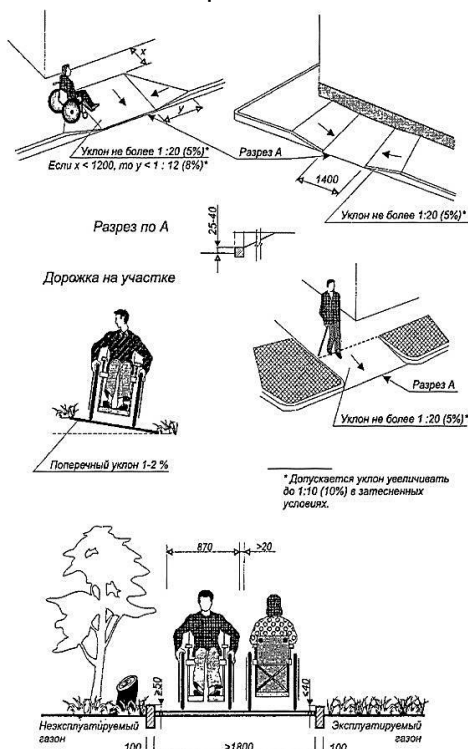


Рисунок 1 – Благоустройство территории



Рисунок 2 – Пандусы

Барьеры прежде всего в голове, ведь даже огромный штат надсмотрщиков не уследит за всеми и каждым, если работники не будут чувствовать своей ответственности. В то же время, когда каждый внесет крупицу понимания общей цели, работа над созданием безбарьерной среды выйдет на новый качественный уровень. В Мингорисполкоме существует специальная рабочая группа, которая занимается мониторингом объектов социальной инфраструктуры. Туда входят представители инвалидов-колясочников, инвалидов по зрению и слуху. Они выступают в роли экспертов, оценивают удобство безбарьерной среды, чтобы устранить недочеты.

Одна из недавних инициатив Республиканской ассоциации инвалидов-колясочников — проект «Доступный город». При реализации этого проекта был разработан информационный портал freeway.by, посвященный вопросам безбарьерной среды. На нем размещены так называемые «карты доступности» белорусских городов, где обозначены различные объекты социальной инфраструктуры и степень их доступности для физически ослабленных лиц. Такие карты помогут спланировать маршрут таким образом, чтобы не столкнуться с непреодолимыми преградами. На карту уже нанесено более 1 тыс. объектов доступности. Общественное объединение разработало специальные анкеты и инструкции, следуя которым, любой человек может поучаствовать в проекте: обследовать удобный для него по месторасположению объект и сообщить сведения о замерах. Уже 70 волонтеров присоединились к созданию «карт доступности».

Проект «Доступный город» призван популяризовать идею безбарьерной среды. Разработаны специальные наклейки, сигнализирующие о доступности объекта. Такая наклейка на двери здания выделит организацию среди других подобных, тем самым повысив престижность безбарьерной среды. Это побуждает бизнес адаптировать свои помещения для людей с ограниченной подвижностью, чтобы расширить список своих клиентов, ведь к маломобильным группам относится 30% населения.

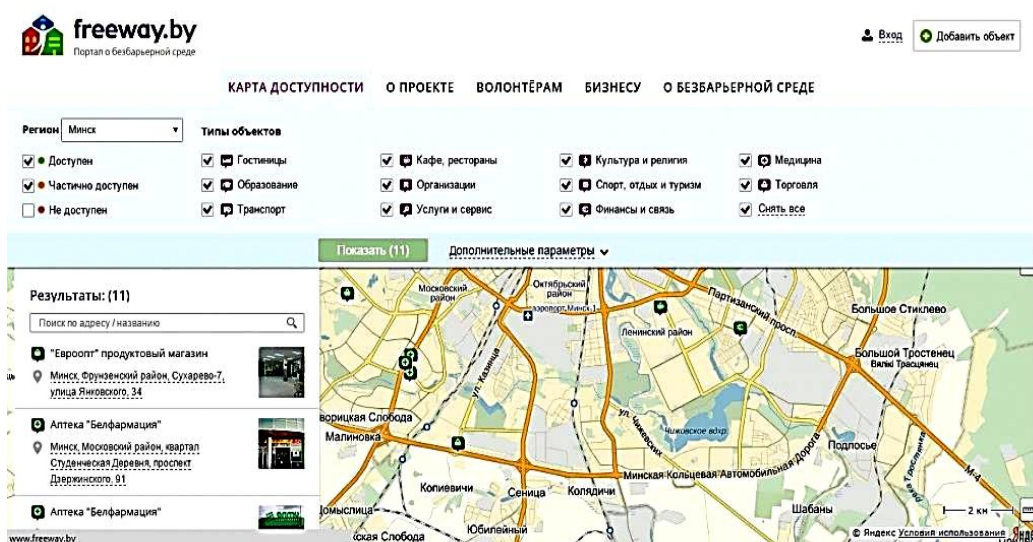


Рисунок 3 – Пример карты доступности

По проекту подготовлены 8 специалистов из числа инвалидов-колясочников, которые помогали разрабатывать инструкции. Они выступают в роли экспертов, готовых дать бесплатную консультацию по созданию безбарьерной среды. В результате организация сможет устранить барьеры и не совершить при этом ошибок, бьющих по карману, в силу неопытности в этом вопросе.

Последнее пятилетие принесло значительный сдвиг в вопросах доступной среды. Много чего сделано, но еще больше предстоит сделать. При реализации программы на 2016–2020 годы продолжат развиваться уже существующие направления и добавят новые. Так, больше станет мероприятий по созданию безбарьерной среды для инвалидов по зрению и слуху — оборудование перекрестков тактильной плиткой, установка светофоров со звуковым сигналом, расширение штата сурдопереводчиков. В планах создать Центр приема и передачи информации для инвалидов по слуху и внедрить услугу по сопровождению инвалидов по зрению.

К сожалению, зачастую процесс создания безбарьерной среды тормозит не отсутствие каких-либо законодательных актов или финансирования, а само общество. В сознании белорусов еще не до конца сложилось правильное отношение к понятиям «безбарьерная среда» и «лицо с ограниченными возможностями». Взять хотя бы постоянно занятые машинами здоровых людей парковки для инвалидов. Первые нормы по обеспечению доступности к объектам инфраструктуры появились в Европе и США в 50–70-е годы прошлого столетия. В Беларуси, в сущности, первые шаги были сделаны всего 10–15 лет назад. Очевидно, что и уровень адаптации инфраструктуры не может быть соизмерим с европейским. Однако изменением отношения всего общества, совместными усилиями каждого и с использованием опыта стран, преуспевших в создании безбарьерной среды, в том числе законодательного, можно создать доступную инфраструктуру в ближайшие годы, не проходя путь в десятилетия.

Рекомендации: необходимо создание карты доступности объектов для Бреста; в связи с предстоящим празднованием 1000-летия Бреста целесообразно расширить программу по обеспечению безбарьерной среды в городе Бресте.

Список цитированных источников

1. Среда обитания для физически ослабленных лиц. Основные положения: СТБ 2030-2010.

2. Рекомендации по проектированию окружающей среды, зданий и сооружений с учетом потребностей инвалидов и других маломобильных групп населения: Вып. 1. Общие положения/ Минстрой России, Минсоцзащиты России, АО ЦНИИЭП им. Б.С. Мезенцева. — М.: ГП ЦПП, 1996. — 52 с

УДК 338.4:625.7/.8(476)

Кологрив О.Н., Островская Д.С.

Научный руководитель: ст. преподаватель Леванюк С.В.

СРАВНИТЕЛЬНЫЙ АНАЛИЗ ИННОВАЦИОННОГО СТРОИТЕЛЬСТВА ДОРОЖНОГО РАЗВИТИЯ НА ПРИМЕРЕ МОГИЛЕВСКОГО ОАО «ДСТ № 3» И ГРОДНЕНСКОГО ОАО «ДСТ №6»

Открытое акционерное общество «Дорожно-строительный трест № 3» одно из крупнейших в республике среди дорожно-строительных предприятий. Располагает квалифицированными кадрами, высокопроизводительным оборудованием, современными технологиями, сертификатами и лицензиями на лицензируемые виды деятельности, что позволяет с высоким качеством строить и капитально ремонтировать в год от 100 до 150 км автомобильных дорог I–III категорий. Сегодня во главе коллектива ОАО «ДСТ № 3» — генеральный директор Григорий Семенович Тимофеев.