

При разработке интерьеров учебных заведений необходимо учитывать как опыт прошлого, так и новые направления в науке и практике, результаты социологических исследований, пожелания учащихся. Эстетизация среды, пространства образования - неотъемлемый элемент гармонизации учебно-воспитательного процесса формирования гармонично-развитого человека нового времени.

СПИСОК ИСПОЛЬЗОВАННЫХ ИСТОЧНИКОВ

1. Т.М. Рогач (Европейский гуманитарный университет, Минск, Беларусь). Образовательное пространство как диалог цивилизаций и инструмент управления качеством жизни// Сборник материалов Международной научной конференции «Инновационные и информационные технологии проблемы формирования единого образовательного пространства» (Минск, 12-15 декабря 2000г.) Мн.: НПО-ОО «Пион». - 2001.
2. Коменский Я.А., Локк Д., Жан-Жак Руссо, Песталоцци И.Г. Педагогическое наследие. Сост. В.М. Кларин, А.Н. Джурицкий. - М.: Педагогика. - 1987.
3. Н.Н. Палтышев. Педагогическая гармония. Киев: Магистр-S. - 1996.
4. Т.П. Борейко. Вопросы разработки архитектуры интерьеров учебных зданий с учетом социологических исследований// Вестник Брестского государственного технического университета. - №1. - Строительство и архитектура - 2001.
5. М.П. Ролик. Совет МДБО «Экополис и культура»// Материалы Республиканской научной методической конференции «Проектирование современных моделей повышения квалификации научно-педагогических кадров» (Минск, 11-13 декабря 2001г.). Под ред. М.М. Болбаса, Л.К. Волченковой и Е.П. Сапелкина. - Мн.: УП «Техно-принт». - 2002.
6. Н.В. Хохлов (Республиканский методологический центр по медицинскому образованию Министерства здравоохранения Республики Беларусь), Буров И.С. (Белорусский институт системного анализа и информационного обеспечения научно-технической сферы). Пути развития культуры и образования в XXI веке// Сборник материалов

Международной научной конференции «Инновационные и информационные технологии проблемы формирования единого образовательного пространства» (Минск, 12-15 декабря 2000г.) Мн.: НПО-ОО «Пион». - 2001.

7. А. Данзэн, И. Пригожин. Какая наука нам нужна? Пристальный взгляд на науку и ее роль в достижении перемен// Курьер Юнеско, март 1982г.
8. В.Н. Пясецкий. Значение искусств в нашей жизни и изучение истории их в русских школах// Труды IV съезда русских зодчих, состоявшегося в С.-Петербурге с 5 по 12 января 1911 г. под почетным председательством августейшего президента Императорской академии художеств ее Императорского Высочества Великой Княгини Марии Павловны. С.-Петербург. Государственная Типография. - 1911.
9. Л.П. Шишко. Начальные школы Министерства Народного Просвещения// Труды IV съезда русских зодчих, состоявшегося в С.-Петербурге с 5 по 12 января 1911 г. под почетным председательством августейшего президента Императорской академии художеств ее Императорского Высочества Великой Княгини Марии Павловны. С.-Петербург. Государственная Типография. - 1911.
10. П.О. Алешинь. О современной школьной архитектуре// Труды IV съезда русских зодчих, состоявшегося в С.-Петербурге с 5 по 12 января 1911 г. под почетным председательством августейшего президента Императорской академии художеств ее Императорского Высочества Великой Княгини Марии Павловны. С.-Петербург. Государственная Типография. - 1911.
11. В.И. Степанов. Школьные здания. М.: Стройиздат. - 1975.
12. СНиП 2.08.02-89. Общественные здания и сооружения.. М.: Государственный строительный комитет СССР. - 1989.
13. Пособие к строительным нормам Республики Беларусь. /Пособие к СНиП 2.08.02-89/. Мн.: Министерство архитектуры и строительства Республики Беларусь. - 1998.
14. Краткий справочник архитектора. Под ред. д.т.н., профессора Н.С. Дюрнбаум. М.: Государственное издательство литературы по строительству и архитектуре. - 1951.

УДК 72.036.(476.7)

Воробей А.В.

АРХИТЕКТУРА БРЕСТА ПЕРИОДА 1921-1939 ГОДОВ. ИСТОКИ И РАЗВИТИЕ

С 1.03.1921 г. Брест (Брест над Бугом) стал центром Полесского Воеводства в составе Польской Республики. Городу была отведена роль плацдарма, с которого польская культура должна была распространяться на Полесье. В связи с этим намечался ряд мероприятий по развитию городской планировки и благоустройству городской среды.[1] До войны в Бресте проживало около 70 000 жителей, а в 1921 г. - 29 000. В общем, по городу было разрушено 75% домов [2]. В последние годы ведется активное строительство, пик которого пришелся на 1923 год [3]. В 1925 году количество жителей возросло до 42 тысяч.

Одним из мероприятий, принятых польским правительством было строительство так называемых «колоний» - поселений для определенных социальных групп населения. Примером таких колоний послужил проект застройки района «Жолибож» в Варшаве.

Первыми были построены колонии для военных и город-

ского магистрата. Жолибож Офицерский и Жолибож Чиновничий (начало строительства соответственно 1922 и 1923 г.г.).

Архитектура этих районов Жолибожа являлась примером направления, получившего название «народного» или «усадебного» стиля (styl dworkowy / styl narodowy), в основании которого лежал традиционализм, берущий за основу «классику и формы народно-романтические».

Архитектурные формы стиля уходили корнями в польский ренессанс, барокко, «станиславовский» классицизм либо ампиризма Варшавского.

Идея польской усадьбы как народной формы в архитектуре появилась еще до 1914 года в рамках общего поиска новых решений, которые, будучи одновременно продолжением польской традиции, должны были способствовать становлению новых форм пространственной организации. В результате возник styl zakopanski, а затем возродилась традиция старопольского усадебного строительства, которая считалась

Воробей Андрей Владимирович. Ассистент каф. архитектурного проектирования и рисунка Брестского государственного технического университета.

Беларусь, БГТУ, 224017, г. Брест, ул. Московская, 267.

более соответствующей практике, нежели дома горцев (Закорану- горная область на юге Польши). В то же время, с усадьбой связывалась идея жилищной и урбанистической реформы. Усадебный тип жилья должен был стать формой утления «квартирного голода», создавая при этом низкую плотность населения. В градостроительном плане ориентировались, прежде всего, на достижения английской урбанистики и конкретно на идею «города-сада» Говарда. За образец была принята форма коттеджа. Характерен тот факт, что на выставке архитектуры и интерьера в природном окружении в Кракове в 1912 году находился получивший приз малый дом на две семьи для рабочих проекта Ф. Меньчинского. Домик в усадебном окружении долгое время считался идеальным образцом жилья.

Застройка Офицерского и Административного Жолибожа являет собой развитие архитектурных форм, найденных до 1914 года и использованных для специальных целей. Этот тип архитектуры применялся для района, богатые историко-архитектурные традиции которого хотели подчеркнуть, перебросив временной мост между старым и новым временем, между 1795 годом и между первыми годами независимости. Усадебная застройка была размещена на сетке улиц, запланированной в духе города-сада.

Авторы Офицерского Жолибожа (Р. Гутт, Т. Толвинский...) использовали три типа двухэтажных домов внутри района: спаренные (на 2 семьи), блокированные (на 4-10 семей) и индивидуальные, различавшиеся по своему архитектурно-планировочному решению.

Соседний Административный Жолибож представляет собой более монолитный образ (арх. Гутт, Боемский, Конткевич). Каждый архитектор занимался застройкой целой улицы, проектируя ее как единый градостроительный ансамбль.

Это жилое образование, монолитное с точки зрения пластической обработки объемов (скромные оштукатуренные карнизы, крытые черепицей ограды с калитками на участок), не создает впечатления однообразия. Возможно, это впечатление не возникает из-за небольших размеров колонии, возможно из-за того, что часть проекта (улица №4 с блокированной застройкой) не была реализована [4].

В Бресте-над-Бугом ситуация выглядела следующим образом. В 1921 году принято решение об основании колонии административной на землях, принадлежавших ранее крепости. К 1923-24 г.г. выполнены основные проектные работы. Автором проекта застройки был варшавский архитектор Юлиан Лисецкий. Перспективное изображение района дает яркое представление о характере застройки. Первоочередное строительство велось на участке, ограниченном улицами Люблинской унии (Ленина), Велькой (Чапаева), Воеводской (Энгельса) и парком 3 мая [5].

Общая планировочная идея выражалась в духе концепции города-сада. Пространство между улицами Воеводской и Нарutowича предлагалось пустить под зеленые насаждения. Вдоль улицы Люблинской Унии – одной из городских магистралей – размещались трехэтажные общественные здания (получена эта идея была к концу 30-х годов в измененном виде). Жилая застройка представлена типовыми мансардными домами на одну и две семьи.

По архитектурно-планировочному решению можно выделить несколько типов зданий.

Дома №3,11. Одноэтажное мансардное здание. Объемно-пространственная композиция основана на контрасте приземистого этажа и высокой скатной крыши, покрытой черепицей. Боковые усадьбы и фигурный аттик мезонина, выходящего на главный фасад, декорированы лопатками и сандриками. На первом этаже – трехкомнатная квартира, в мансарде – двухкомнатная. Отдельные входы в квартиры размещены в нишах, образованных двумя арками с угловой опорой [6].



Рис. 1. Чиновничий Жолибож. Застройка улицы Бродинского, дом № 8. Арх. А.Боемский, 1923г.

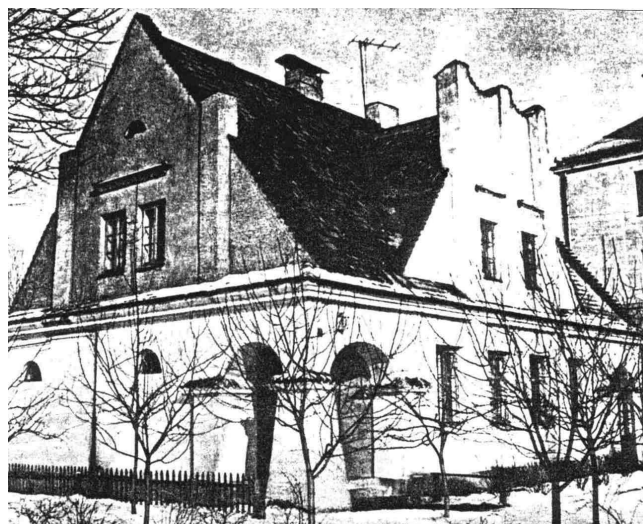


Рис. 2. Колония им. Нарutowича. Застройка ул. Пулавского (Леваневского), дом №3. Арх. Ю.Лисецкий, 1924г.

Дома № 5,9. Одноэтажное прямоугольное здание с высокой мансардной вальмовой крышей. Центральный вход размещен в глубокой лоджии с трехпролетной аркадой на 2 колоннах. Симметрия крыши со стороны главного фасада подчеркнута двумя люкарнами. Архитектуру и пластику фасадов обогащают угловые ниши, широкие лопатки в простенках прямоугольных окон, сложные карнизы. В коридорной планировке здания выделяется центральный вестибюль с лестницей на мансардный этаж [7].

Дома № 12,13 по ул. Леваневского. Двухквартирный, мансардный дом в «народовом» стиле. Выразительность простому по объемно-пространственному решению зданию придает мезонин, декорированный лопатками и карнизом. Отдельные входы в квартиры расположены в нишах, образованных арками, так же как и в доме №5.

Два соседних дома по ул. Крупской подверглись значительной перестройке в конце 30-х начале 90-х годов, что значительно искажило их первоначальный внешний вид. С точки зрения реставрации такой подход является дилетантским, поскольку вводит в заблуждение относительно даты постройки и стилиевой принадлежности.

Обнаруженный в архиве проект здания на углу ул. Чкалова и Крупской позволяет сделать вывод, что оно принадлежа-

ло к кому же типу, что и дома №№ 12,13 по ул. Леваневского (тип «И»). Такой тип здания предназначался и для колонии «Тартак», построенной для работников лесопилки в 20-е годы [8].

Значительный интерес представляют особняки №№ 5,3 по ул. Чкалова. В архитектурном облике этих домов использованы стилизованные элементы готики (высокая крыша, люкарны) и барокко (пластика фасадов). По объемно-пространственному решению эти дома аналогичны домам №№ 5,9 по ул. Леваневского.

Отдельную группу составляют деревянные дома, расположенные в основном в периферийной части района. Как правило, это двухквартирные одноэтажные особняки. В большинстве домов жилые помещения размещаются на первом этаже и в мансарде (ул. Леваневского 6, 18-22 и др.). В некоторых домах для жилья использован только первый этаж (ул. Леваневского 21). Вдоль улицы Люблинской Унии (ул. Ленина – совр.) проектом было предусмотрено строительство общественных зданий [9].

В одном стилевом решении с внутриквартальной жилой застройкой запроектировано и построено здание Управления водных ресурсов и мелиорации по ул. Люблинской Унии №5. К 1926 году завершено строительство банка (ул. Люблинской Унии,9).

Здание представляет собой Г-образный трехэтажный объем с высоким цокольным этажом, угловая часть которого решена в виде доминирующей над всем строением ротонды с высоким сферическим куполом. Архитектурный акцент сделан на ориентированных на улицу и площадь объемах, стены которых расчленены пилястрами и трехчетвертными колоннами с ионической капителью. Главный операционный зал банка размещен на втором этаже главного объема, центральная часть которого несколько выступает вперед от плоскости главного фасада. В декоративной отделке фасадов использованы сферические ниши, сандрики на декоративных кронштейнах, лепные ленты. Здание завершено карнизом, над которым проходит парапет с балюстрадой. Внутренняя планировка коридорная с двусторонним размещением помещений. Цокольный этаж перекрыт цилиндрическими сводами с распалубками. На остальных этажах потолок плоский. По периметру круглого в плане вестибюля установлены граненые колонны. Стены вестибюля и его парадная лестница декорированы рустикой. Особой парадностью выделяются фойе второго этажа и главный операционный зал. Их стены расчленены пилястрами, украшены лепными элементами. По своей архитектурно-планировочной композиции здание банка представляет собой памятник гражданской архитектуры неоклассицизма [10].

Еще одно здание в стиле «ретро» классицизма было запроектировано у главного входа в парк 3-го Мая (городской парк 1 Мая). Однако по некоторым причинам проект не был реализован [11]. К концу 20-х годов в польской архитектуре усиливается влияние функционализма. Старопольский «дворэк» не смог решить жилищную проблему. Колонии в духе «города-сада» оказались скорее элитарным, нежели массовым видом жилья. Если в середине 20-х годов застройка Чиновничьего и Офицерского Жилища в Варшаве получила позитивную оценку критиков, то несколькими годами позже на «стыль народовы» начинаются бескомпромиссные атаки со стороны представителей конструктивизма и функционализма. Нелестными эпитетами характеризовалась застройка указанных районов. Досталось и «однообразным домикам – образчикам провинциального барокко», и «искусственно искривленным улицам, неожиданным поворотам, на которые

архитектор безнадежно растрчивался для усиления впечатлений». Эхо столичных «стилевых баталий» докатилось и до Бреста-над-Бугом. Идея Лисецкого не была реализована до конца. Незастроенные кварталы Нарutowича застраивались в стиле конструктивизма. Однако, опыт «дворковэго» строительства не прошел бесследно. Жесткий, ортодоксальный функционализм в Бресте не прижился. Голые, чисто геометрические коробки не удовлетворяли вкусов горожан. Распространение получил более «мягкий» конструктивизм, которому многие брестские патриоты дали название «брестского», выделив в отдельный «подстиль».

Строительство чиновничьего поселка в Бресте имело также важный идеологический подтекст. После I мировой войны, в первые годы независимости Польша переживала большой патриотический подъем. Полякам приходилось заново создавать свою государственность, свою НОВУЮ, НЕЗАВИСИМУЮ культуру, архитектуру. Фундамент всему этому искали в истории, в Речи Посполитой до 1772 года. Брест находился на особом положении. Город, достигший наивысшего расцвета во времена Великого Княжества Литовского и Речи Посполитой, был разрушен практически одновременно с исчезновением этих государственных образований и отстроен на новом месте. Начатая после 1921 года застройка свободных земель между городом и крепостью, т.е. фактически между старым городом и новым, представляла собой своеобразный возврат к истокам, к центру старого Бреста как территориально, так и стилистически. Интересен также тот факт, что к 1924 году Ю. Лисецкий выполнил проект перестройки Гарнизонной церкви на центральном острове Брестской крепости под костел. Архитектурный облик нового костела напоминал находившийся ранее на том месте костел августинского монастыря, разрушенный в середине XIX века.

Таким образом, район застройки в границах улиц Ленина, Энгельса, Чапаева, парка 1 Мая представляет собой памятник градостроительства 20-х годов XX века. Ансамбль хорошо сохранился, за исключением юго-западной части, где на месте разрушенных домов возведены типовые пятиэтажки. Также неумелые работы по реконструкции некоторых зданий (ул. Крупской, Чапаева) привели к изменению их планировки и облика, что искажает представление о комплексе. Ввиду вышеуказанного автор считает необходимым объявить указанный район охранной зоной исторической застройки.

Также исследования исторической застройки колонии Нарutowича могут дать богатый материал для вновь развернувшегося в наше время коттеджного строительства. В проектах Ю. Лисецкого и других авторов колонии подкупает детальность проработки и качество использования чертежей.

СПИСОК ИСПОЛЬЗОВАННЫХ ИСТОЧНИКОВ

1. «Памяць». Гісторыка- дакументальная хроніка Брэста . Кн.-1; Мн., БЕЛТА , 1997 г.
2. Документы Брестского Государственного Областного Архива. Фонд 5; опись 1; дело N418, с 5.
3. Там же, с. 50.
4. Łukasz Heyman. Nowy Zoliborz 1918- 1939г. Warszawa, 1972г.
5. Документы Брестского Областного краеведческого музея.
6. Документы БГОА, Ф.5; оп.1; N129.
7. Свод памятников истории и культуры Беларуси., Мн. 1990г.
8. Документы БГОА, Ф. 5; оп. 1; N383.
9. Там же, Ф. 5; оп. 1; NN870, 1556, 2956.
10. Свод памятников ... с. 67.
11. 11. Документы БОКМ.