

Таблица 2.

Вариант	K	5	9	14	19	29
	$S, м$	3333	1500	800	500	267
	σ_{β}''	2,0	2,0	2,0	2,0	2,0
	$\sigma_s, мм$	83	38	30	20	20
А. Вытянутый ход						
А	ψ	14	13	27	31	98
В. Вытянутый ход с замыкающими сторонами						
В	ψ	7,1	7,2	12	18	47
С. Изломанный ход						
С	ψ	7,3	8,9	17	22	65
D. Изломанный ход с замыкающими сторонами						
D	ψ	4,0	3,4	5,6	6,7	20

Таблица 3.

Вариант	K	5	9	14	19	29
	$S, м$	3333	1500	800	500	267
	σ_{β}''	2,0	2,0	2,0	2,0	2,0
	$\sigma_s, мм$	83	38	30	20	20
А. Вытянутый ход						
А	ψ	15	21	38	68	165
В. Вытянутый ход с замыкающими сторонами						
В	ψ	9,6	18	33	63	141
С. Изломанный ход						
С	ψ	12	13	24	33	105
D. Изломанный ход с замыкающими сторонами						
D	ψ	4,6	3,9	6,3	8,0	22

УДК.711.113

Кудиненко А.Д. Горошко И.А.

АРХИТЕКТУРНО-ПЛАНИРОВОЧНЫЕ АСПЕКТЫ ЗАСТРОЙКИ ПОДТАПЛИВАЕМЫХ ТЕРРИТОРИЙ В ДАВИД-ГОРОДКЕ

Издавна на Плесье реки были главными торговыми путями, на которых формировались города. Обычно это были поселения, территории которых и прилегающие к ним земли имели заболоченные участки. Небольшие поселения выросли в города с богатым историко-архитектурным и культурным наследием.

На планировку таких городов (Пинск, Столин, Давид-Городок) огромное влияние оказали природные факторы. Река, как правило, является главной природной осью и наряду с урбанизированными факторами определяет каркас города и его планировочную структуру. Заболоченные земли не застраивались, образуя в черте городов бросовые участки.

К 70-м годам территориальный рост полесских городов достиг высокого уровня за счет урбанизированных процессов, наметившихся в обществе. Дальнейшее их развитие стало целесообразным только за счет качественных преобразований, которые должны учитывать необходимость сохранения планировки городов и создания рациональной инженерно-

В таблице 3 даны расчетные ψ для полигонометрии без примычных углов. На основании выполненных исследований согласно данных таблицы 3 и величиной $\psi_{дон}$ на территории Беларуси возможно проектировать полигонометрию только 4 класса в виде изломанных ходов с измеренными замыкающими линиями при числе сторон в ходе не более 20. Такие построения вполне приемлемы, эффективны и универсальны как для геодезической основы в городском строительстве, так и для решения инженерных задач в локальной системе координат.

СПИСОК ИСПОЛЬЗОВАННЫХ ИСТОЧНИКОВ

1. Синякина Н.В. Предрасчет числа обусловленности нормальных уравнений по форме геодезической сети //Изв. Вузов. Сер. геодезия и аэрофотосъемка. - 1987 - № 4 - С. 23-37.
2. Мицкевич В.И., Маковский С.В. Оценка качества построения геодезических сетей с помощью относительной обусловленности //Геодезия и картография. - 1995. - № 11. - С. 16-17.
3. Залесский М.А., Мицкевич В.И. Опыт по формированию допусков на нормативный показатель, характеризующий качество построения плановых геодезических сетей //Полоцкий гос. университет - Новополоцк. -1997. - 8 с. - Деп. В ОНИПР ЦНИИГАиК, 28.11.97,№628-гд.97.
4. Инженерные изыскания для строительства. Строительные нормы Республики Беларусь //СНБ 1.02.01- 96. Минск. - 1996. - 110 с.
5. Шаршавицкий Л.В. Исследование точности координат вытянутого полигонометрического хода с измеренными замыкающими сторонами // Изв. Вузов Сер. Геодезия и аэрофотосъемка. - 1985. - № 2. - С. 54-59.

транспортной инфраструктуры. Проблема градостроительного освоения подтапливаемых территорий стала актуальна в настоящее время в связи с отсутствием удобных площадей для застройки.

В системе расселения Республики Беларусь Давид-Городок – малый город районного подчинения, местный организационный центр Столинского района. Расположен на юго-востоке Брестской области в 35 км от райцентра Столина. Давид-Городок – агропромышленный центр местной системы. До 1994 года население города росло, хотя и замедленными темпами по отношению к прогнозу генерального плана и составляло на то время 7.5 тыс. человек.

Однако предпосылки для развития города существуют. Национальная стратегия устойчивого развития предусматривает «создание социально-экономических условий для развития малых и средних городов, являющихся центрами для окружающих сельских поселений». Можно рассчитывать на решение городских проблем и возможность развития Давид-

Кудиненко Анатолий Дмитриевич. Доцент, зав. каф. АПнР Брестского государственного технического университета. Беларусь, БГТУ, 224107, г. Брест, ул. Московская, 267.

Горошко Ирина Александровна. Аспирант каф. "Градостроительство" Белорусской государственной политехнической академии.

Беларусь, БГПА, 220027, г. Минск, пр. Ф. Скорины, 65.

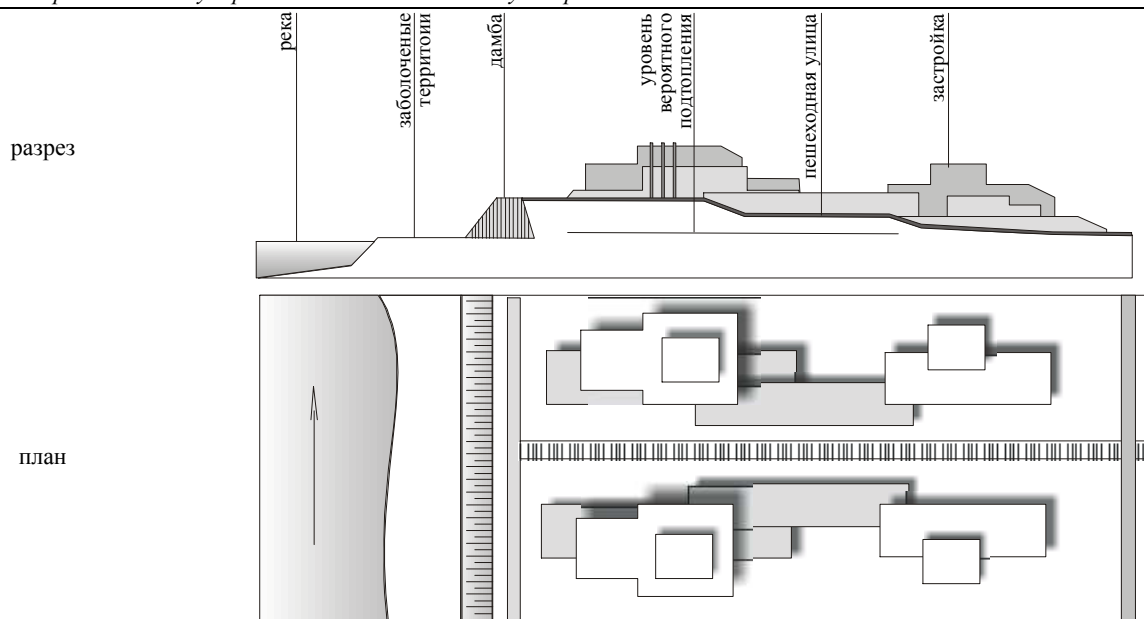


Рисунок 2.

Городка при успешной реализации градостроительного потенциала города:

- ✘ месторасположение Давид-Городка в системе природоохранного комплекса Припятского Полесья,
- ✘ накопленный веками историко-архитектурный и культурный потенциал Давид-Городка, - как объекта туризма международного, республиканского и местного уровней. Городище 12 века и исторически сложившаяся планировка улиц, реконструированная и дополненная в первой половине 19 века в соответствии с принципами градостроительства классицизма, представляют в настоящее время ценное градостроительное наследие Давид-Городка,
- ✘ месторасположение Давид-Городка на перспективной республиканской магистрали Львов – Столин – Солигорск – Минск (в соответствии с Государственной схемой комплексной территориальной организации Республики Беларусь),
- ✘ относительно благоприятные градостроительные условия развития города в системе Столинского района в целом.

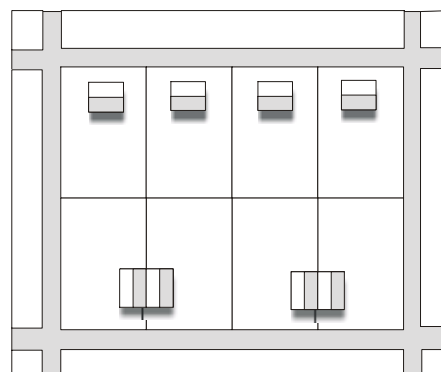
Развитие Давид-Городка связано с необходимостью поиска новых территорий освоения. Изменение в градостроительной политике населенных мест РБ, по которому для малых городов регламентировано 75% усадебной застройки, также требует значительных территорий для развития города.

Учитывая постоянное подтопление территории Давид-Городка паводковыми водами реки Горынь, в 80-х годах были выполнены мероприятия по защите города от затопления. Вокруг Давид-Городка были построены дамбы, а Горынь, протекавшую через населенный пункт, отвели в сторону искусственным руслом. Таким образом, затопляемые весенними половодьями территории были отодвинуты от города к северу и имеют строго очертанное дамбами русло. Пригодными к освоению оказались северные участки внутригородского пространства, прилегающие к дамбе.

В настоящее время в пределах существующей городской черты находятся 92% площади новых территорий, подлежащих освоению. Из которых только 28% благоприятны для строительства по инженерно-геологическим условиям.

Существуют традиционные формы освоения затопляемых участков путем сплошного намыва, но они достаточно дороги и трудоемки, требуются специальные гидронамывные

а)



б)

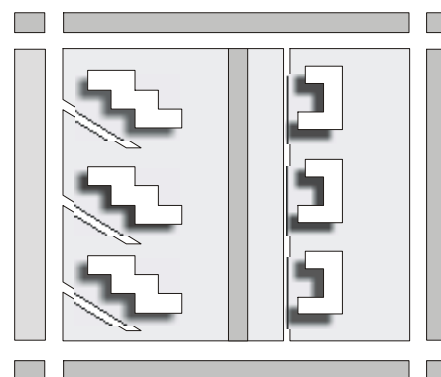


Рисунок 1: а) застройка жилыми домами усадебного типа; б) застройка секционными или блокированными домами.

устройства. Генеральным планом развития Давид-Городка малоблагоприятные территории предусматриваются для малоэтажной застройки. При существующих типах застройки плотность составляет в пределах от 850 до 2000 м кв./га. Характерным типом остается малоэтажный жилой дом, а типом застройки – квартал (рис. 1а, б).

Традиционные методы инженерной подготовки и застройки не дают возможности увеличению плотности застройки.

Проектировщики сейчас заняты разработкой нетрадиционных приемов застройки таких территорий, которые будут основываться на учете гидрогеологических условий местности, применении новых строительных технологий и архитектурно-планировочных приемов. Дамбы рассматриваются не только как инженерное гидротехническое сооружение, но и как связующий элемент застройки: предполагается обстройка дамб, использование территорий вероятного поднятия паводковых вод под технические помещения (склады, гаражи и т.д.). Создание пешеходных улиц выше уровня вероятного подтопления дает возможность создания новых планировочных приемов таких территорий (рис. 2). Белорусского Полесья является фактором сдерживающим их развитие, однако с

помощью архитектурно-планировочных решений можно в значительной мере усовершенствовать пространственную структуру города, обеспечить комфортность проживания в нем и одновременно улучшить его архитектурный облик.

СПИСОК ИСПОЛЬЗОВАННЫХ ИСТОЧНИКОВ

1. М.М. Гайдукович, Рекомендации по проектированию «Планировка и застройка пойменных территорий». Выш. школа, 1985 г..
2. Рекомендации по планировке, застройке и преобразованию городов с учетом освоения пойменных и заболоченных территорий. Мн. 1981, БелНИИПрградостроительства.

УДК 712:7.03(4 Бел)

Власюк Н.Н.

РЕВАЛОРИЗАЦИЯ ДВОРЦОВО-ПАРКОВОГО АНСАМБЛЯ В МЕРЕЧЕВЩИНЕ

1. ИСТОРИЧЕСКАЯ СПРАВКА

Коссово - небольшой городок в Ивацевичском районе Брестской области. Поблизости него, в так называемом урочище Меречевщина, возведен был в XIX веке величественный дворец в неоготическом стиле. До настоящего времени сохранились лишь стены этого уникального памятника. Вокруг дворца располагался живописный парк, один из крупнейших террасных парков Беларуси, который также не сохранился

Меречевщина – усадьба в 1,5 км от г. Коссово. В XVII в. - фольварок в Слонинском повете Коссовской порафии. Здесь 12 февраля 1746 года родился и был крещен Тодеуш Костюшко – национальный герой Польши, Белоруссии, Литвы, герой Франции и США, прах его покоится в Кракове, в королевском замке Вавель.

В настоящее время Коссовский дворец и парк состоят на государственной охране. Памятник входит в «Збор помніка. Брэцкая вобласць».

Дворец в Меречевщине возведен был на средства его Владельца Вандела Пусловского по проекту известного польского архитектора Франтишка Ящольда в 1838 г. Польский исследователь Ст. Лоза указывает на то, что в строительстве Коссовского дворца принимал участие Владислав Маркони. Но поскольку свою архитектурную деятельность В. Маркони начал лишь в 70-х г. XIX столетия, то он мог либо достраивать замок, либо реконструировать его.

Дворец в Коссово-Меречевщине является одной из красивейших неоготических резиденций «регулярного» типа, единственным этого типа памятником, сохранившимся на территории Белоруссии до настоящего времени (рис. а).

Дворец возведен был вблизи двора Костюшко. Следует сказать, что до приобретения фольварка Меречевщины Пусловскими «домик Костюшко» и двор находились в полуразрушенном состоянии.

Но в 1857г. на средства Вандалина Пусловского домик был отреставрирован и приобрел свой первоначальный вид. Приведен в порядок был также двор (Примечание: Aftanazy R/ Materiały do dzieł Rewizji – S-303).

Домик Костюшко, состояние которого постоянно поддерживалось владельцами замка, составлял неотъемлемую часть дворцово – паркового комплекса в Меречевщине, придавая ему особую колоритность.

Среди рисунков известного художника Наполеона Орды (Примечание: Наполеон Орда (1807-1883г.) - выдающийся белорусский график и музыкант. Оставил после себя огром-

ную (более 1000 экземпляров) коллекцию гравюр и акварельных рисунков с видами исторических и архитектурных памятников Беларуси, Литвы, и Польши. Рисунки эти переводились в литографии и издавались отдельными альбомами. Несколько таких альбомов имеется в фондах отдела редкой книги Национальной Библиотеки Беларуси), имеется изображение домика Костюшко и дворца (Примечание: Orda Napoleon. Album widow historycznych naszego kroju – Sev 1,2 – W-wa 1876 - Gr. 5). Рисунок этот, правда, не совсем точен, поскольку художник хотел изобразить на одном листе сразу два здания; на самом деле домик и дворец не были расположены так близко друг от друга (см. рис. б).

Центром дворцово-паркового ансамбля в Меречевщине, его ядром, являлся дворец, возведенный на небольшом возвышенном плато. Дворец был окружен живописным парком, заложенным на основе хвойного лесного массива.

Дворец состоял из трех объемов: центрального, главного, корпуса из двух боковых крыльев, расположенных несколько ниже уровня главного корпуса, соединяющихся с ним узкими галереями со стрельчатыми арками.

Наибольшую высоту имела центральная часть дворца, наименьшую - его боковые крылья несмотря на то, что они были двухэтажными.

Выбор места для строительства Коссовского дворца был весьма удачным: на небольшой возвышенности, окруженной хвойным массивом и водоемами.

Примерно в то же время, когда началось строительство дворца, или чуть позднее, перед ним был разбит парк (с юго-западной стороны дворца). Польский исследователь И. Пислек высказывает мнение, что парк был спроектирован также Ф. Ящольдом.

До настоящего времени парк не сохранился.

Коссовский парк, как отмечает в своей работе «Садово-парковое искусство Белоруссии». А.Т. Федорук, является крупнейшим террасным парком на территории нашей Республики (Примечание: Федорук А.Т. Садово-парковое искусство Белоруссии. – с. 65).

Террасирование, как способ обработки рельефов, позволявший раскрыть наиболее полно композицию парка, пришло в Польшу еще во II половине XVI в. из Италии и использовалось до самого конца XIX в. Чаще всего, на нескольких уровнях оформлялись в виде нешироких полос речные террасы различают степени крутизны. Дворец или усадьба находились у гребня верхней террасы.