

СНИТОВЕЦ И.Г.

Брест, БрГУ имени А.С. Пушкина

Научный руководитель – Грибко А.В., канд. геогр. наук, доцент

**СЕЛЬСКОХОЗЯЙСТВЕННЫЕ ПРИРОДНО-АНТРОПОГЕННЫЕ
ЛАНДШАФТЫ ЗАГОРОДЬЯ**

Загородье располагается на территории 3 административных районов: Дрогичинского, Ивановского и Пинского. Геоморфологический район расположен в междуречье Пины и Ясельды и тянется приблизительно в субширотном направлении на 85 км при ширине 16–36 км [1, с. 270]. Северная граница района проходит по долине Ясельды, южная – по долине Пины и Днепровско-Бугскому каналу, восточная – примерно по меридиану Пинска, западная – по широкой заболоченной ложбине, которая прослеживается от устья Лосинцы в направлении на г.п. Антополь. Площадь 3,1 тыс. км². Максимальная высота – 179 м над уровнем моря [2, с. 209].

Опираясь на классификацию природно-антропогенных ландшафтов (ПАЛ) по Г.И. Марцинкевич [3], а также на критерии выделения природно-технических систем (ПТС) по А.Н. Галкину [4], на территории Загородья выделяются следующие типы ПАЛ: сельскохозяйственные, промышленные, селитебные, транспортно-коммуникационные, лесные, водохозяйственные. Преобладает сельскохозяйственный тип ПАЛ. Данный тип занимает большую часть Загородья, является наиболее распространенным типом ПАЛ, и расположен в пределах территории, занятой пашней, лугами, садами (рисунок). Сельскохозяйственный тип ПАЛ выделяется на основе преобладания доли сельскохозяйственных земель в структуре земельных угодий.

В пределах типа сельскохозяйственных ландшафтов на территории изучаемого района можно выделить 3 подтипа: лугово-пахотный, пахотный и сенокосно-пастбищный, которые вместе занимают около 83 % территории Загородья. Остальные 17 % территории занимают другие ПАЛ.

Лугово-пахотный подтип занимает 231789 га, что составляет 74,8 % территории Загородья. В структуре сельскохозяйственного типа составляет 90,3 %. Основными землепользователями являются сельскохозяйственные организации, фермеры и граждане. Граждане используют земли для садоводства и дачного строительства.

Пахотный подтип занимает 19376 га, что составляет 6,3 % территории Загородья и 7,5 % в структуре сельскохозяйственного типа. Основными землепользователями являются граждане. Граждане используют земли для строительства и обслуживания жилого дома, ведения личного подсобного хозяйства и огородничества.

Сенокосно-пастбищный подтип занимает 5581 га, что составляет 1,8 % территории Загородья. В структуре сельскохозяйственного типа – 2,2 %.

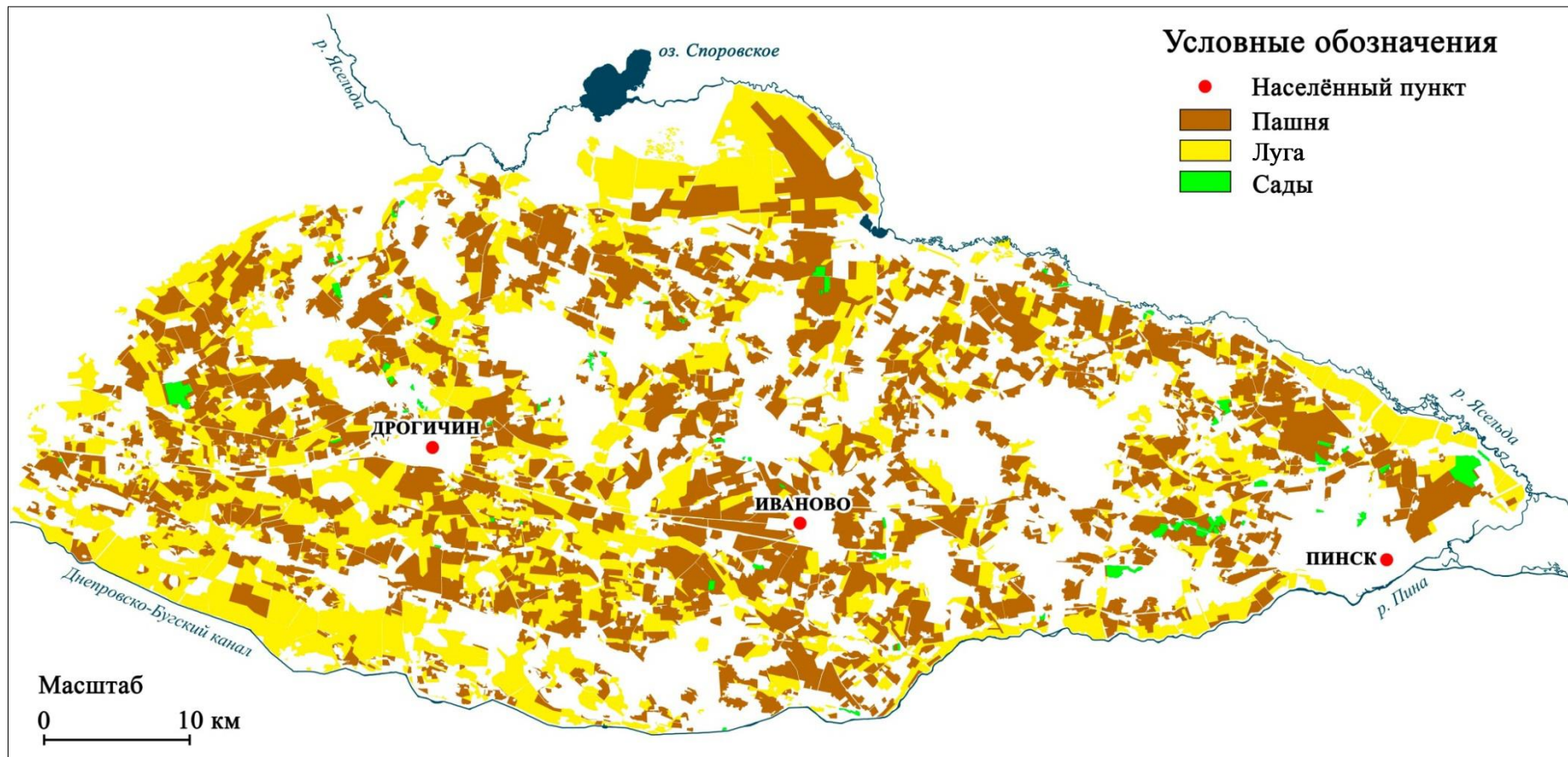


Рисунок – Территории, занятые пашней, лугами и садами в пределах Загородья

Основными землепользователями являются граждане, которые используют земли данного подтипа под сенокосение и выпас скота, а также для иных целей.

Таблица – Категории основных землепользователей и структура земель сельскохозяйственного типа ПАЛ по административным районам в пределах Загородья, га

Район	Землепользователи	Под пашней	Под садами	Под сенокосами и пастбищами	С/х земли, всего
Дрогичинский	С/х организации	36659,6	210,4	36230,9	73100,9
	КФХ	487,6	48,3	204,5	740,4
	Граждане	11138,7	443,4	3893	15475,1
Ивановский	С/х организации	40605,8	105,8	26934,2	67645,8
	КФХ	970,5	47,6	228	1246,1
	Граждане	6822	364,9	620,3	7807,2
Пинский	С/х организации	22833,2	289,3	19461,6	42584,1
	КФХ	474,6	21,4	302,2	798,2
	Граждане	2237,1	0,2	4,2	2241,5
Итого:		122229,1	1531,3	87878,9	211639,3

Практически все сельскохозяйственные ландшафты Загородья находятся в пользовании сельскохозяйственных организаций, граждан и фермеров (таблица). В Ивановском районе это 15 сельскохозяйственных организаций и 20 крестьянско-фермерских хозяйств (КФХ), в Дрогичинском районе 14 сельскохозяйственных организаций и 32 КФХ, в Пинском 9 сельскохозяйственных организаций и 25 КФХ.

Исходя из того, что сельскохозяйственный тип природно-антропогенных ландшафтов занимает около 83 %, а пашня около 40 % исследуемой территории, можно утверждать, что Загородье является наиболее освоенной в сельскохозяйственном отношении частью Белорусского Полесья.

СПИСОК ИСПОЛЬЗОВАННЫХ ИСТОЧНИКОВ

1. Матвеев, А. В. Рельеф Белоруссии / А. В. Матвеев, Б. Н. Гурский, Р. И. Левицкая. – Минск : Университетское, 1988. – 317 с.
2. Туристская энциклопедия Беларуси / Под ред. Г. П. Пашкова и др.; под общ. ред. И. И. Пирожника. – Минск, 2007. – 648 с.
3. Марцинкевич, Г. И. Ландшафтоведение : учеб. пособие / Г. И. Марцинкевич. – Минск : БГУ, 2005. – 200 с.
4. Галкин, А. Н. Особенности формирования природно-технических систем на территории Беларуси и их типизация / А. Н. Галкин // Літасфера. – 2008. – №1 (28). – С. 126–140.
5. Геопортал земельно-информационной системы Республики Беларусь [Электронный ресурс]. – Режим доступа: <http://gismap.by/>. – Дата доступа: 01.02.2018.