

Кудиненко А.Д., Кулин В.И.

ОТ ПРОЕКТА ДО РЕАЛИЗАЦИИ СВЯТО-ТРОИЦКОГО ХРАМА В СЕЛЕ ДОСТОЕВО ИВАНОВСКОГО РАЙОНА

Прекрасна земля Брестская, она бережно хранит в памяти имена великих людей и своих уроженцев. Бывали на Брестчине в разное время А. Грибоедов, Ф. Решетников, В. Кюхельбекер, К. Рылеев, Ф. Глинка, А. Вяземский, П. Чаадаев, Н. Лесков, А. Блок...

Есть на Брестчине один музей, который находится в селе Достоево Ивановского района и размещается прямо в школе; имеется даже литая скульптура Ф.М. Достоевского, установленная во дворе этой школы. Раньше стоял вопрос: «Откуда быть род Достоевских пошел?». Как свидетельствуют хроники, род великого русского философа и писателя пошел именно из села Достоево. От того села практически ничего не осталось. Но, как писал Юрий Лабынцев в своей книге «В глубинном Полесье»: «Сохранившиеся архивные документы середины XVIII века позволяют в деталях восстановить облик всей усадьбы. Это был значительных размеров фольварк, включавший панский двор, окруженный рвом и забором, и хозяйственную часть, соединенную с двором с помощью моста. В доме было пять комнат, небольшая каплица (часовня), сенцы и столовая. Рядом находилась кухня, двухэтажный амбар-лямус с галереями и другие постройки. В хозяйственной части находились соответствующие постройки. Главный въезд в усадьбу венчала двухэтажная вежа-башня с высокой шатровой крышей. От всего этого давно не осталось и следа.

Действительно не осталось. Достоево, некогда имевшее «церковь православную, питейный дом, хлебозапасный склад и лавку» (из ответа священника села Достоево Анне Григорьевне Достоевской), ныне превратилось в современный благоустроенный поселок. Деревянная церковь в селе была снесена в 1975 году, но вместо нее население прихода в 1989 году решило построить новую церковь.

Чтобы определить, какую церковь строить достоевцам, церковные служащие ездили по многочисленным церквям, внимательно осматривали и фотографировали их. На объявление в газету откликнулись 4 желающих из Минска, Бреста, Молодечно, но представленные ими макеты и варианты были больше похожи на молитвенные дома, чем на церкви. И только эскизный проект, разработанный Кулиным В.И. и Кудиненко А.Д., был принят для дальнейшей разработки.

Прежде чем запроектировать достойный храм, необходимо было выявить все требования заказчика к ее габаритной планировочной структуре, составу помещений, их взаимосвязей. Было настоятельное пожелание запроектировать храм в едином объеме с колокольней.

Авторы проекта приняли в основу разработки крестово-купольную центричную объемно-планировочную систему, как самую распространенную в строительстве православных храмов. Такая система полностью соответствует архитектурному решению объемно-художественного образа всего сооружения.

Начнем с планировочной структуры (рис. 1). Центральный неф запроектирован в виде квадрата (14,0x14,0м при «нулевой» привязке стен) с четырьмя крестообразными в сечении столпами, тоже с квадратной ячейкой 6,0mx6,0м в осях. Таким образом, в центральном нефе (а он является основным определяющим архитектурно-конструктивным элементом храма), при разбивке осей получается девять планировочных ячеек. «Средокрестие» из взаимно-перпендикулярных осей, проходящих

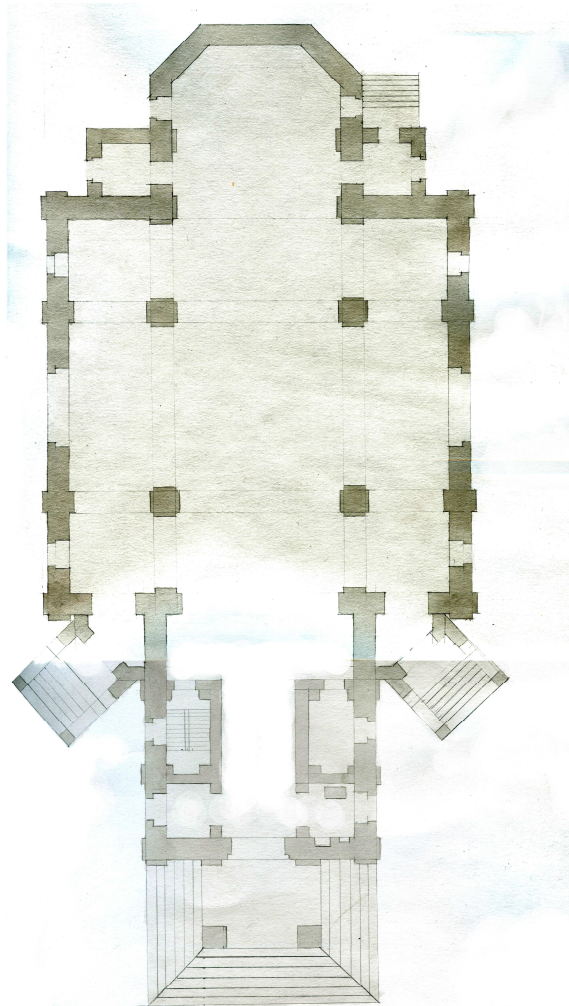


Рис. 1. План храма.

через колонны, образуют в плане равноконечный греческий крест (14,0x14,0м), а в диагональных углах квадрата нефа образуются ячейки 4,0x4,0м, в которые великолепно komponуются крестовые своды покрытий.

Итак, пространственная структура «средокрестия» решается логично: на столпы опираются циркульные арки, на «замки» же арок и угловые паруса опирается опорное кольцо для барабана центральной главки. «Концы средокрестия» в виде циркульных полуарок длиной 4,0м в свою очередь опираются на арки и на наружные стены, образуя внушительные закомары на фасадах храма (рис. 2).

Главный портал входа в собор расположен по традиции с западной стороны и оформлен небольшим портиком с высоким фронтоном, под которым предусмотрены небольшие арочки с висячими русскими гирьками. В глубине главного прохода с тамбуром запроектированы четыре мощных пилоны, связанных с внутренними стенами. Эти пилоны, по сути, образуют главный-опорный «четверик» для колокольни. Этот «четверик» затем постепенно на западном фасаде храма пере-

Кудиненко Анатолий Дмитриевич, доцент, зав. кафедрой архитектурного проектирования и рисунка Брестского государственного технического университета.

Беларусь, БГТУ, 224017, г. Брест, ул. Московская, 267.

ходит в «восьмерик» для звонницы и шатрового восьмигранного покрытия с маковкой колокольни. В этом активном западном пределе запроектированы также лестница для подъема на колокольню, клирос и крышу, магазинчик для продажи церковной утвари. По двум сторонам глубже западного предела запроектированы диагональные выходы, оформленные также небольшими портиками.

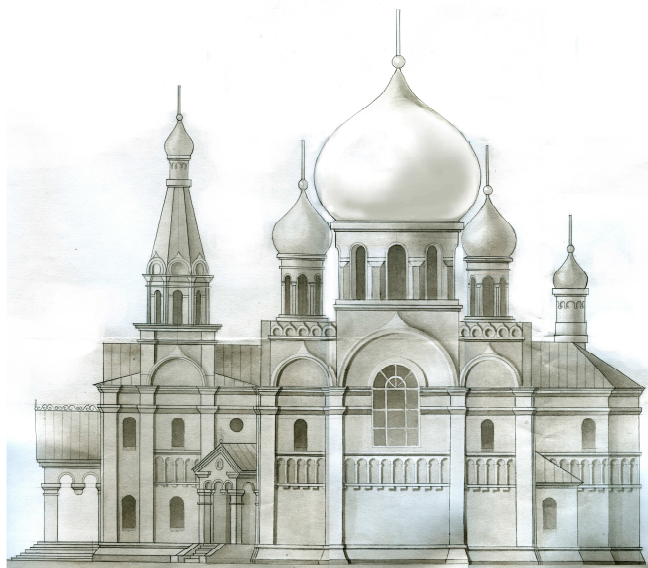


Рис. 2. Южный фасад храма.

В восточной стороне храма, как обычно в православных церквях, размещен алтарь с обслуживающими помещениями (ризница, пономарка). Выполнен иконостас, царские врата, предусмотрены ступеньки с амвоном (рис. 3).



Рис. 3. Восточный фасад храма

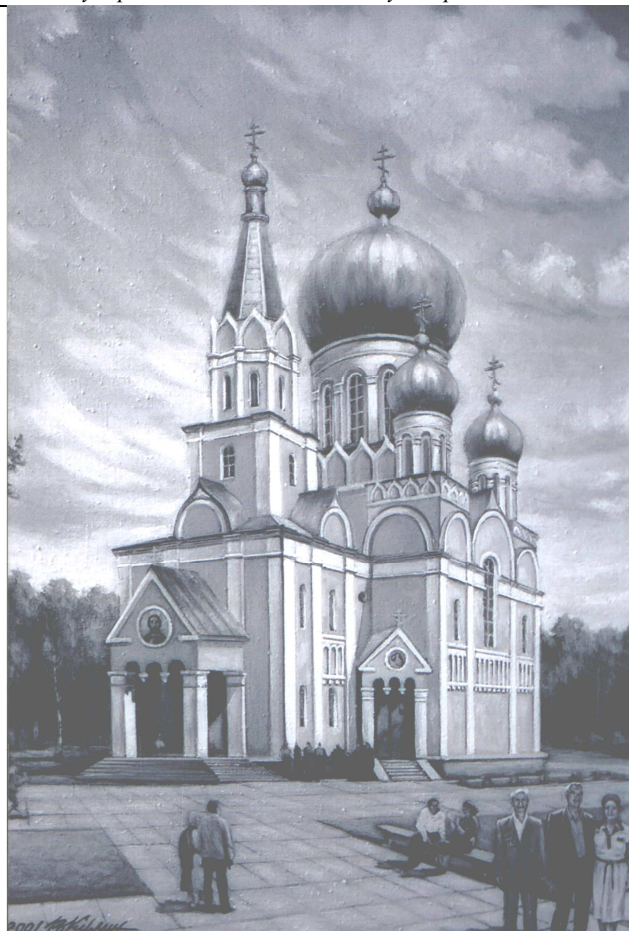


Рис. 4. Свято-Троицкий храм.

Еще хочется отметить, что в главном нефе храма, на антресоли с балюстрадой второго этажа, прямо перед алтарем предусмотрен клирос – место для певчих во время богослужения.

Вот с таких основных тенденций и разрабатывались авторами настоящей статьи рабочие чертежи достоевского храма.

Итак, габаритные характеристики храма следующие: общая длина с запада на восток - 33,25м, а ширина по осям наружных стен - 14,0м (рис. 1). Толщина наружных стен - в три кирпича (77 см) с наружными и соответствующими внутренними пилястрами, «отвечающими» архитектонике столпов внутреннего нефа.

На фасадах здания предусмотрены, кроме закомар, в нужных местах арочные оконные проемы, поясные аркатуры, кокошники, символизирующие «язычки» пламени.

А самое главное покрытие храма имеет семь глав. С давних, античных времен число «семь» было магическим, отсюда, в глубине веков еще родилось семь Чудес Света. Нам бы хотелось, чтобы храм в Достоево был бы хотя бы приближенным к чуду света. Ведь здесь были корни великого Федора Михайловича Достоевского, который произнес «крылатые» слова: «Красота спасет мир». В какой степени красота спасет мир, никому не известно, но что красота необходима человеку - вот это бесспорный факт.

Самая высокая отметка (до креста) - это отметка центральной главки в 36,0м. Барабан центральной главки оформлен пилястрами с капителями, между которыми предусмотрены восемь арочных оконных проемов. Таким образом, центральная часть нефа дополнительно освещается верхним, как бы божественным светом.

Теперь нам предстоит отметить тот факт, который сопутствовал в начале строительства сложнейшей его организации по многочисленным проблемам: выбор подходящего места строительства, приобретения строительных материалов,

набор бригады строителей, сбора средств у населения, подбор транспортных средств и строительных механизмов и т.п. Первыми людьми, которые активно взялись за решение указанных проблем были представитель приходского Совета Свято-Троицкой церкви села Достоево - Староста Якуш Иван Александрович и председатель колхоза Красная Звезда Мельник Павел Николаевич.

Место для строительства храма было выбрано на самом высоком месте села Достоево - это справедливо. Всегда ведь православный люд для своих храмов выбирал самые высокие места в природных ландшафтах. Такие храмы, соборы и церкви как бы организовывали вокруг себя великолепный природный антураж.

Организаторам надо было ездить: в Воронеж за колоколами, в Новгород и по местным кирпичным заводам за кирпичом, по лесхозам и лесничествам за лесом, в Софрино за Москвой - на завод, выпускающий церковную утварь, неоднократно по базам за кровельной сталью, цементом и арматурой.

В 1991 году, как только сформировалась бригада строителей, сразу приступили к строительству храма. Уже к середине лета 1994 года были закончены стены, железобетонные монолитные арочно-сводчатые перекрытия, возведено семь куполов различных размеров на соответствующих барабанах.

В порядке авторского надзора архитектор Кулин Владимир Иванович предложил внутренние несущие столпы выполнить следующим образом:

1) вначале выкладывались из лицевого прочного кирпича внешняя оболочка крестообразной в сечении стенки - своего рода опалубки;

2) затем, по мере возвышения столпа, внутрь устанавливался стальной арматурный каркас;

3) укладывался бетон внутрь столпа - колонны.

Железобетонные арки по колоннам устраивались оригинальным образом: на наружные стены и колонны «перекиды-

вались» деревянные опалубочные сегментные формы, с верхним циркульным коробом - непосредственной опалубки для укладки гнutoго арматурного каркаса, приваренного к арматуре колонны. Затем арка бетонировалась.

В.И. Кулин во время авторского надзора увеличил центральный барабан до 6,0м в диаметре. Таким образом, с точки зрения архитектоники центральный барабан храма опирался на кольцо и железобетонные пураса между арками.

При выполнении строительных работ по бетонированию, главной арочно-крестово-купольной структуры велось активное наблюдение за качеством деревянных опалубочных элементов.

В отношении армирования центрального купола - то оно было выполнено конструктивно (по «меридианам» и «широтам»).

В порядке авторского надзора была увеличена высота «четверика» колокольни на 1,0м.

Конечно же, на одни пожертвования прихожан такой внушительный храм не возможно было бы построить. Здесь следует по справедливости сказать о председателе колхоза «Красная звезда» Мельнике Павле Николаевиче, который явился, по сути, основным спонсором по расходованию огромных средств на строительство храма.

Освящение храма произошло зимой 1998 года. Освещал его экзарх Всея Беларуси Владыка Филарет, который сказал, что «достоевцы получили достойный храм».

По словам журналиста Олега Шилова (журнал «Свободная экономическая зона»). Проект А.Д. Кудиненко и В.И. Кулина необычен и оригинален. Когда смотришь на храм издали поздним вечером или ночью, то кажется, что купол, подсвеченный прожекторами, парит сам по себе в воздухе, оторвавшись от здания церкви.

Так и дух великого писателя Федора Михайловича Достоевского: он будто с горной вершины смотрит на нас, дивясь делам и страстям человеческим».

УДК 72.03(476)

Панченко Т.А.

ВОЗНИКНОВЕНИЕ И РАЗВИТИЕ КОМПЛЕКСА СВЯТО-УСПЕНСКОГО МУЖСКОГО МОНАСТЫРЯ, АНАЛИЗ ЕГО АРХИТЕКТУРНО-КОМПОЗИЦИОННОГО ПОСТРОЕНИЯ

Свято-Успенский мужской монастырь расположен на восточной окраине деревни Жировичи, в 12км от г. Слоним на возвышенном берегу р. Щара. По преданию, возникновение первой церкви связывают с чудесным явлением в 1470г. на груше в лесу иконы Богородицы, недалеко от усадьбы литовского подскарбия А. Солтана. Однако базилианский историк И. Стебельский обнаружил копию грамоты, согласно которой «имение Жировичи» было пожаловано Великим Князем Александром «Солтану Александру Александровичу» только в 1493г. после смерти последнего из рода Гойцевичей, владевшего им ранее. Основываясь на этих данных, Стебельский считал, что явление Иконы произошло в самом начале XVI в., при сыне Александра Солтана. Современные православные историки тоже считают эту дату более правомерной. Центром имения, которым владел род Гойцевичей, как видно из текста грамоты 1493г., было поселение, называвшееся до начала XVII в. «Журавичи». В 1520г. в Жировичах был пожар. Сгорело всё селение и деревянный храм, но сохранилась церковная школа. Во время пожара Икона исчезла. Но через некоторое время дети недалеко от школы увидели явление самой Божией Матери с Иконой в руках. Жировичский священник вместе с народом перенесли образ в храм. Это событие считают 2 явлением Иконы. В 1605г. мстиславский каштелян Ян Мелешко выкупил имение и монастырь у прежних владельцев. В 1609г. монастырь перешёл в управление Униатского

митрополита, а в 1613г. новый владелец, перешедший из протестантизма в унию, основал здесь Свято - Успенский мужской базилианский монастырь при существовавшей тогда каменной церкви. Первый игумен - Иосафат Кунцевич. С 1629г. - здесь регулярно проходят съезды базилиан (конгрегации), с 1636г. службы идут по римскому и греческому обряду. С 14 марта 1613г. Жигимонтом 111 Вазом Жировичи получили статус местечка, с 1652г. - получают Магдебургское право (при короле Яне Казимире). В 1655г. монастырь и местечко сожжены казаками атамана Золоторенко. После этого, к концу XVIIв., Жировичи были заново отстроены. Местечко вновь разрушено во время Северной войны, но после ухода войск шведского короля Карла XII, монастырь вновь восстановлен. Далее монастырь опекали францисканцы и бернардинцы Слонима. В 1660г. сюда вернулись базилиане. При монастыре существовала гимназия и школа иконописи, работала типография. В XVIIв. существовала философская школа, о которой впервые говорилось на конгрегации 1709г. В ней занималось 300 учеников. В 1828г. вместо гимназии создана Литовская духовная семинария (ректор Антоний Зубко, инспектор - настоятель архимандрит М Голубович). Здесь работали: 1824-1826г.г. известный славист М.К. Бобровский; 1830-1840-е П.Н. Доброхотов (русский историк, церковно-общественный деятель, магистр духовной академии Петербурга). Учебный процесс ориентирован на Петербургскую

Панченко Татьяна Александровна, аспирант кафедры архитектурного проектирования и рисунка Брестского государственного технического университета.

Беларусь, БГТУ, 224017, г. Брест, ул. Московская, 267.