

АРХИТЕКТУРА ХРАМА

В своей творческой работе при проектировании церквей православных я строго руководствуюсь каноническими установлениями апостолов и поместных соборов Русской Православной Церкви, а также готовыми образцами уже построенных церквей XII – XIV веков. В Белоруссии это великолепные образцы: Борисо-Глебская церковь в г. Гродно, церкви Туровского княжества, Витебского и Полоцкого княжеств.

В России это в первую очередь Покрова на Нерли, церкви и монастыри Ростова-Великого, Владимировская церковь, Суздальские. Все же постройки относятся к Петровским временам.

Ну и самое главное – это образец для всех – Храм Христа-Спасителя в Москве.

Пётр I, после того как он побывал в Европе, привез новый тип постройки, когда к основному объёму Храма ставили впереди пространств колокольню, закрывая своей вертикалью основной объём здания и в первую очередь центральный купол. Наши церкви стали похожи на католические костелы, особенно в этом преуспели униаты.

Наша языческая Русь, принявшая Христианство при Владимире, приняла образ Храма крестово-купольным.

Молитвенный зал христианской церкви предназначен быть местом общения человека и Бога – начала духовного и телесной оболочки, в отличие от богов языческих, всегда конкретно воплощенных в телесный образ. Бог – дух, Бог вездесущий и незримый – вот суть той идеи, которую архитектура могла соединить с пространством, в котором Бог обитает. И именно эта идея породила крестово-купольный Храм.

Форма креста в плане положена в основу Храма.

Внутреннее пространство зала расчленено в продольном (на нефы) и поперечном (трансепт, травея, нартекс) направлениях и потому обладает глубиной.

Движение зрителя заставляет его меняться, жить, оно приводит взор к центральной части Храма, где перекрещиваются средний неф и поперечный трансепт. Здесь кульминация образа. Сводчатое покрытие определенным положением пространства устремляется вверх навстречу свету, падающему сквозь световое кольцо. Купол, замыкающий открывшуюся взору вертикальную перспективу, не воспринимается опертым на стену, он как бы парит над ней благодаря эффекту высоких узких окон, прорезающих световой барабан. Свет отделяет вогнутую поверхность купола от пространства молитвенного зала, и дематериализуются помещенные в куполе изображения.

Фресковая живопись покрывает столбы, своды и геометрию конструкций, обнимающих пространства, она не материальна и лишена реальности цветовыми контрастами землистых охр и небесной лазури – синими, красными, зелеными и малиновыми тонами и солнечным сверканием смальты, золота.

Интерьер Храма образует слияние света и цвета. И когда это пространство наполняется звучащей на хорах мелодией, становится пространством, реально охватывающим и владеющим людьми, особым состоянием духа, которое верующие называют состоянием благодати.

ДОМИНИКАНСКИЙ МОНАСТЫРЬ И КОСТЕЛ СВЯТОГО НИКОЛАЯ В ДЕРЕВНЕ КНЯЖИЦЫ МОГИЛЕВСКОГО РАЙОНА

Костел святого Николая в Княжичах вызывает у исследователей архитектуры многочисленные вопросы, касающиеся его внешнего архитектурного облика. На протяжении своего существования объем был несколько раз видоизменен. Обнаруженные архивные обмерные и проектные материалы перестройки, а так же натурные исследования и фотоматериалы позволяют нам с большей достоверностью ответить на вопрос, каким был первоначальный облик костела, и выполнить реконструкцию фасадов.

Фундацию на постройку деревянного костела осуществил 17 февраля 1681г. Константин Пац, хорунжий Великого княжества Литовского. Позже 23 мая 1693 г. Николай Пац, староста ковенский, добавил еще одну фундаментацию. Однако в том же 1693 г. возникли какие-то споры между Кристофером Пацом, писарем ВКЛ, и доминиканским монастырем, разными судебными тяжбами продолжались вплоть до 1783 г. [1, с.177]. Строительство каменного костела началось после 1750 г. [2, с. 232]. Основной объема со всем содержимым внутри был окончен к 1780-му году, так как в этом году была проведена консекрация костела под титулом св. Николая самим Метрополитом С.Богуш-Сестринцевичем [3, с.8]. Внешний облик костела был докончен к 1797 г. [1, с.177]. На основании визита 1818 г. «главный фасад был с двумя башнями, между которыми размещался фронтон с железным крестом. В одной из башен находилась колокольня. Крыша была покрыта гонтом. Внутри костела находилось 5 каменных алтарей, в первом ярусе которых были колонны, а во втором размещались покрашенные гипсовые декоративные элементы с позолотой в верхней части (остов главного и одного из боковых алтарей сохранились до наших дней).

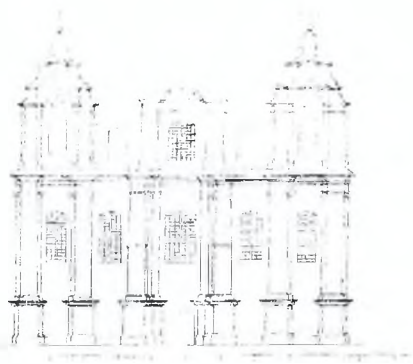


Рисунок 1 – Фасад бывшего костела в существующем виде на 1869 г.
(выполнен по материалам РГИА ф. 1293 оп. 167 д. 50)

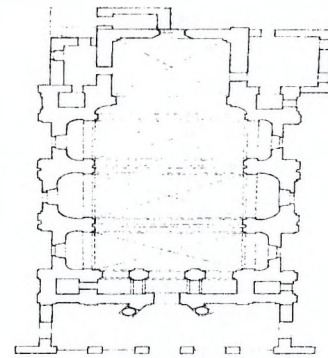


Рисунок 2 – План бывшего костела в существующем виде на 1869 г.
(выполнен по материалам РГИА ф. 1293 оп. 167 д. 50)

Главный алтарь двухъярусный, в первом ярусе которого размещалась картина Пресвятой Девы Марии, написанная на холсте и украшенная серебряными шатами. Над картиной находился гипсовый округлый «pawiment»¹⁴² с позолоченными шведскими веточками. Менса алтаря была каменная и значительно выступала вперед от каменной алтарной наставы. Презбитериум отделен от остальной части костела деревянной решеткой с балясинами и дверками, выкрашенными в красный цвет» [4, с. 21].

По обеим сторонам костела в каплицах у стен находилось по два боковых двухъярусных алтаря с каменными менсами. По правой стороне стоял алтарь св. Доминика с картиной на холсте в первом ярусе, а во втором – картина на св. Мученицы Катерины. В следующей травее – алтарь, в первом ярусе которого картина на холсте Ангела Хранителя, а во втором – картина св. Яна Непомука. На другой стороне, напротив, размещался алтарь св. Винсента также на холсте, а сверху – картина св. Антония Падуанского. Следом за ним – алтарь с картиной в первом ярусе Распятого Иисуса Христа, а во втором – картина св. Ядвиги.

По левой стороне от главного алтаря при пилястре располагалась формованная из гипса крестильня под балдахином, а сверху она была украшена гипсовым барельефом, состоящим из двух деревьев и фигурной группы – св. Яна Крестителя, крестящего Иисуса Христа в водах реки Иордана. Внизу крестильницы – каменная менса, стоящая на двойной ступени. Наверху, на менсе, стоял цимбориумом, крашенный под мрамор.

По правой стороне, напротив, так же при пилястре, висел деревянный амбон с балдахином искусной резной работы, крашенный краской и частично позолоченный. Дополнительное оборудование интерьера состояло из 4 конфессионалов с балдахинами столярской работы, два из которых были окрашены в зеленый цвет, а остальные два были практически полностью вызолоченны. В костеле было 2 погребальных склепа. Каменный хор опирался на две колонны, свода каменные, а пол кирпичный [4, с.21]



Рисунок 3 – Проект перестройки костела под православную церковь арх. Меркулов 1869 г. (по материалам РГИА ф. 1293 оп. 167 д. 52)

¹⁴² Pawiment (лат. *pavimentum*)-утаптывать, утрамбовывать, чаще всего относится к полу.

Территория монастырского комплекса состояла из земель размером в 81 влоку¹⁴³, согласно фундации Константина Паца 1681 года [4, с.26]. К концу XVIII в. на ней размещался каменный костел и деревянный монастырь, который на 1797 г. описывался как старый и требующий новой постройки [1, с.177]. В 1801 г. новый деревянный монастырь из соснового бруса на каменных фундаментах был построен на деньги Корнелия Вайцевича [4, с. 23]. Корпус монастыря находился от костела на расстоянии 7,5 сажней и представлял собой прямоугольное одноэтажное здание (около 25 сажней в длину), крытое двухскатной вальмовой крышей. На главном фасаде по центру находился вход, а по бокам – по восемь окон. Монастырский комплекс включал в себя также отдельностоящие хозяйственные постройки: кухню, сараи, конюшню и амбар. Все постройки были деревянные, одноэтажные, накрытые 2-скатными вальмовыми крышами. Вся территория была обнесена частично каменным, а частично деревянным забором с четырьмя входами с разных сторон. О местоположении и внешнем виде строений можно судить исходя из генплана, выполненного в 1835 г. (рис. 5) и ошибочно указанного как кармелитский монастырь¹⁴⁴ [5].

В 1832 году монастырь был закрыт, а годом позже (в 1833 г.) все здания монастырского комплекса были обмерены и осмотрены офицерами генерального штаба с целью размещения в нем военных Российской империи [6, с. 226]. Костел оставался парафиальным до 1863 г., после чего был закрыт и передан под ведомство православной церкви.

В 1869 году были выполнены обмеры костела в существующем виде (рис. 1,2), на основании которых в том же году был разработан проект перестройки под православную церковь согласно основным канонам православной архитектуры (рис 3). Исходя из проекта архитектора Меркулова, предлагалось изменить завершения башен, верхний ярус которых должен был быть разобран и накрыт цибулевидными куполами, украшенными кубовыми баньками с луковичами. На главном фасаде появилась новая раскреповка стены в виде треугольных фронтонов и еще одного ряда фигурных карнизов, пересекающих всю плоскость стены, добавляя таким образом еще один ярус. Окна башен второго яруса понижены, а полукруглые ниши заменены на окна с круглыми розетками над ними. Вместо фигурного фронтона по центральной оси был поставлен самый высокий купол. По проекту предлагалось разобрать полнотелые круглые колонны, стоящие на пьедестале под углом 60 градусов к фасаду. Соответственно изменился портал главного входа, вместо изогнутого барочного щипца над ним появился треугольный фронтон, а как следствие, была заложена нижняя часть окна. По центру костела, над третьей травеей, был надстроен псевдокупол, а крыша понижена. Боковые алтари в каплицах должны были быть разобраны, а на их месте пробиты боковые входы с дверями и крыльцами (рис. 4).

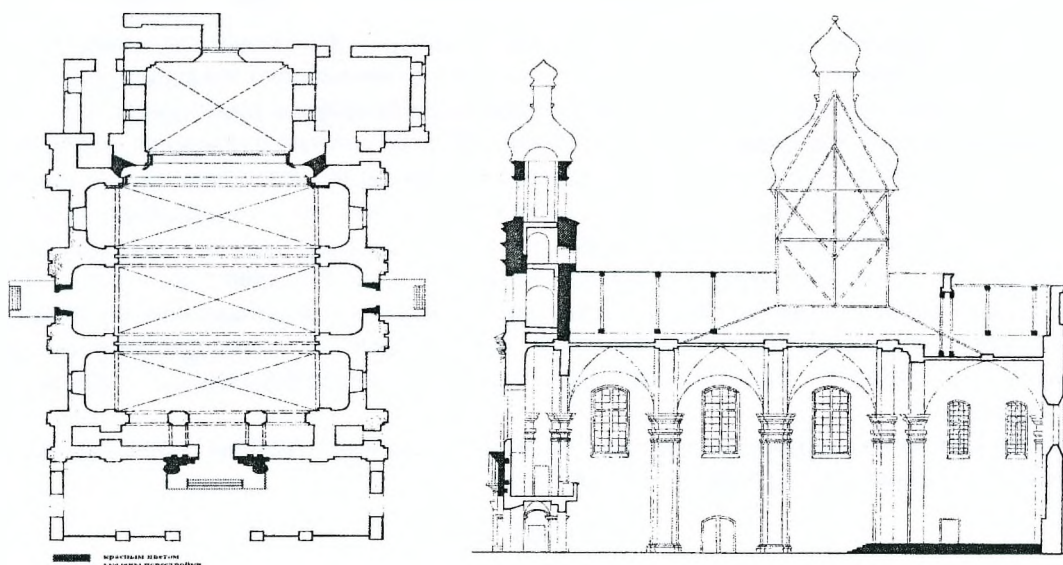


Рисунок 4 – Проект перестройки костела под православную церковь в княжцах, Могилев. губ. 1869 г., арх. Меркулов (по материалам РГИА ф. 1293 оп. 167 д. 52)

К 1872 году проект был осуществлен, о чем мы можем судить по фотографии 1913 года [7, с.80]. Тем не менее, анализируя фотографию, можно заметить некоторые отличия между проектом и его реализацией. Это так же подтверждают и натурные исследования объекта. Окна первого яруса главного фасада заложили, равно как и окна башен первого этажа на боковом фасаде. Изменения в интерьере коснулись и музыкального хора. Оконные проемы между колоннами и пилястрами в нижнем ярусе были заложены, а наверху появилась стена от каменного ограждения хора до самых сводов. Полукруглые ниши так и не были заменены на окна. Верхний ярус башен тоже не был разобран, а лишь был спрятан в полости купола. Благодаря этому сегодня мы с большей достоверностью мо-

¹⁴³ 1 влок равен 21,37 гектара.

¹⁴⁴ В Княжцах действительно находился кармелитский монастырь с деревянными зданиями костела и монастыря (ЦГИА РБ Ф.1781 оп.26 д.1400).

жем восстановить первоначальный вид костела. Войны и период советского атеизма серьезно разрушили памятник архитектуры позднего барокко. Со временем разрушились православные купола и главки, был разобран псевдокупол над третьей травеей, во многих местах обрушилась штукатурка. Практически полностью разрушена правая сакристия. По правой стороне нефа огромная трещина проходит от верха карниза до самых фундаментов. Впрочем, эта трещина еще была задокументирована российскими военными в 1865 г.

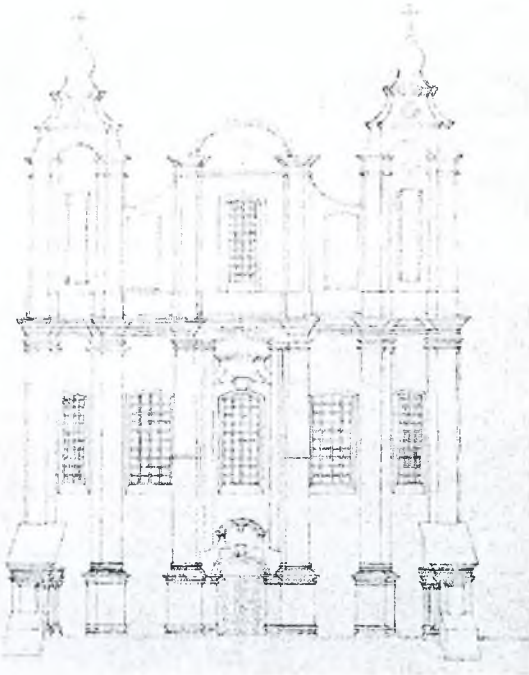


Рисунок 6 – Проект реконструкции костела св. Николая в Княжицах (арх. В.Трацевский, И. Радзевич 2012 г.)

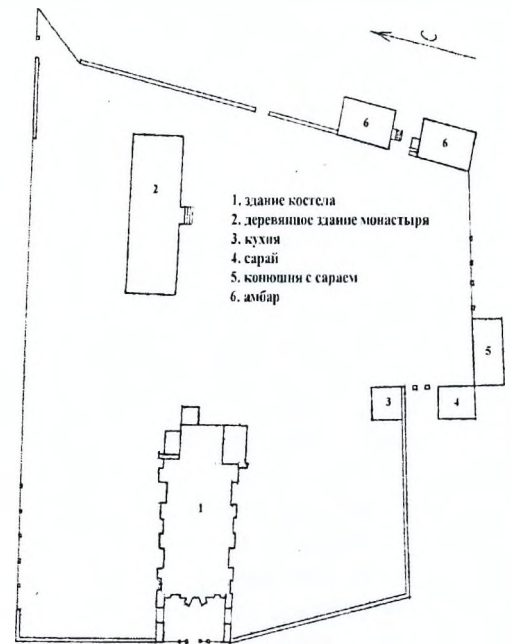


Рисунок 5 – Генплан доминиканского монастыря в Княжицах 1835 г. (по материалам РГВИА ф.348 оп.17 д.3173)

Таким образом, натурные исследования объекта, архивные чертежи и фотоматериалы начала XX - XXI вв. позволяют нам воссоздать первоначальный облик костела бывшего доминиканского монастыря (рис 6). Достаточно схематично выполненные чертежи губернским архитектором Ильей Кидиревым существующего вида фасада на 1869 г. [8], дополненные информацией проекта перестройки 1869 г. [9], с более тщательной детализировкой, позволяют установить, какие элементы главного фасада были в оригинальном его исполнении. Внутри треугольного завершения портала над главным входом сохранилось вмурованное в плоскость стены фигурное завершение с медальоном. Такой же формы круглый медальон находится под карнизом первого яруса. Отвалившаяся штукатурка позволяет нам увидеть ранее существовавший изогнутый карниз, который объединял портал входа, оформленный круглыми колоннами. Аутентичными являются и боковые стены – пропилены, создающие внутренний двор. Наличие их мы можем видеть на генплане 1835 г., они являются, по всей видимости, частью фасада и построены около 1797 г. Эти необычные элементы, вероятнее всего, были построены как своеобразные ворота для прохода на монастырскую территорию.

Костел в Княжицах является уникальной архитектурной ценностью и как памятник Республиканского значения заслуживает восстановления в своем первоначальном облике.

СПИСОК ЛИТЕРАТУРЫ

1. Визиты костелов Могилевской епархии 1797,98,99 гг. // РГИА. – Ф. 822. – Оп. 12. – Д. 2589. – С. 177.
2. Габрусь, Т.В. Мураваныя харалы: Сакрал. архітэктурна бел. барока / Т.В.Габрусь. – 2001. - Мн.: Ураджай. – 286 с.
3. Визиты костелов голицкого, витебского, копыского, могилевского, мстиславского, оршанского, рогачевского, сенинского и чаусовского деканата Витебской и Могилевской губернии. 1805г. // ЦГИА РБ – Ф.1781. – Оп.26. – Д.1384. – С. 8.
4. Визиты доминиканских монастырей Витебской и Могилевской губернии 1818 г. // ЦГИА РБ – Ф.1781. – Оп.26. – Д.1396. – С. 21.
5. План и фасад строений упраздненного монастыря кармелитского ордена находящегося в Могилевской губернии в местечке Княжицах // РГВИА – Ф.348. – Оп. 17. – Д. 3173.
6. Дело об осмотре зданий бывших католических монастырей для приспособления их под помещения полковых штабов и др.1832-34 гг. // РГВИА – Ф. 405. – Оп 7. – Д. 2347.
7. Каталіцкія храмы на Беларусі: Энцыкл. давед. / А.М.Кулагін. – Мн. : Бел. энцыкл., 2001. - 215 с.
8. Чертежи бывшего костела в существующем виде, ныне обращенного на православную церковь в местечке Княжицах Могилевской губернии и уезда 1869 г. // РГИА – Ф. 1293. – Оп. 167. – Д. 50.
9. Техническо-строительный комитет МВД. Проект переделки костела в прав. церковь в Княжицах, Могилев. губ. 1869 г. // РГИА – Ф. 1293. – Оп. 167. – Д. 52.