

7. Постановление Министерства природных ресурсов и охраны окружающей среды Республики Беларусь от 8 ноября 2007 г. № 85 «Об утверждении Классификатора отходов, образующихся в Республике Беларусь».

УДК 504.062.2 (476.2+476.7)+379.85:504

ЭКОЛОГИЧЕСКАЯ ОЦЕНКА БИОЛОГИЧЕСКОГО РАЗНООБРАЗИЯ ПРИРОДНЫХ ЭКОСИСТЕМ НАЦИОНАЛЬНОГО ПАРКА «ПРИПЯТСКИЙ»

Бусько Е.Г.

Учреждение образования «Белорусский государственный технологический университет», г. Минск, Беларусь e-mail: e.busko@tut.by

In the present article discusses the importance of biological diversity Polesie representing the environmental resource and one of the forms of the country's capital. The role of the National Park "Pripyatski", as object and subject of biodiversity conservation in the region lays special emphasis.

Введение

Биологическое разнообразие - экологический ресурс, представляющий собой экосистемную трофическую взаимосвязь оптимальной совокупности биоорганизмов и среды их обитания, обеспечивающий устойчивый средообразующий эффект функционирования природных экосистем. Возникновение термина «биологическое разнообразие» прежде всего, связывают с проблемой исчезновения видов и нарушением продуцирующей способности экосистем. При этом данный процесс необходимо рассматривать с диалектической точки зрения: от общего к частному и затем от частного к общему. Нарушение продуцирующей способности экосистем (условий существования вида) ведет к исчезновению вида (частного элемента экосистемы); так же как исчезновение вида, нарушая энергетическую связь, ведет к подрыву целостности системы, а, следовательно, в конечном счете, к исчезновению самой системы. Поэтому это понятие определяет собой функционально-ресурсную целостность экосистемы, в то время как биологические ресурсы, выражая ресурсы животного и растительного мира, имеют материально-вещественное «индивидуальное» наполнение.

Авторы доклада «Экосистемы и благосостояние человека: биоразнообразие» определяют биологическое разнообразие как «взаимодействие между живыми организмами из всех источников, включая сухопутные, морские и другие водные экосистемы и экологические комплексы, частью которых они являются: оно включает в себя внутривидовое, межвидовое и экосистемное разнообразие» [1]. А. В. Неверов подчеркивает: «... биоразнообразие следует рассматривать не как материальный ресурс, который оценивается числом, массой или стоимостью совокупности биологических организмов, а как средообразующий фактор, благодаря которому обеспечивается устойчивое функционирование экосистем в

оптимальном режиме» [2].

Биоразнообразие как средообразующий ресурс не может рассматриваться вне своих «материальных носителей», главным из которых являются условия местообитания биологических сообществ, определяющие их состав и структуру. Другими словами, среда обитания вида – первична, а сам вид – вторичен. Биоразнообразие как экологический ресурс может рассматриваться только в рамках конкретной территории – природного комплекса. Поэтому экосистемное разнообразие в структуре биологического разнообразия играет определяющую роль. В научной литературе предлагаются следующие уровни экосистемного разнообразия [3]:

- функциональное разнообразие (характеризуется функциональным различием типов организмов);
- разнообразие сообществ (характеризуется размерами и пространственным распределением сообществ);
- ландшафтное разнообразие (характеризуется разным уровнем неоднородности биогеоценозов).

В потенциале средообразующий ресурс существовал всегда как функция экосистем. И только возникающая необходимость удовлетворять экологические потребности и потребности их экономического воспроизводства переводит экосистему в ранг экологического ресурса. Экономическое выражение экологического ресурса может быть разным: от снижения уровня энерго- и экологоемкости (природоемкости) экономического роста до альтернативного использования с целью сохранения требуемого качества окружающей среды.

Основная часть

В Припятском Полесье основные ресурсы биологического и ландшафтного разнообразия сосредоточены в пределах особо охраняемых природных территорий (ООПТ), а также в пределах природных комплексов, которые имеют международный природоохранный статус (включены в различные международные списки), однако до настоящего времени не имеют статуса ООПТ. По состоянию на 01.01.2012г. общая площадь ООПТ Припятского Полесья в границах рассматриваемых районов составляет 291,9 тыс. га, или около 16 % территории (в среднем по республике этот показатель составляет 8%).

Система ООПТ Припятского Полесья включает Национальный парк «Припятский» (81,0 тыс. га), 24 заказника республиканского и местного значения общей площадью 233,8 тыс. га и 30 памятников природы общей площадью 0,57 тыс. гектаров, из них 7 памятников природы республиканского значения. ООПТ расположены на территории Припятского Полесья неравномерно. Наибольшую долю площади ООПТ занимают в Столинском районе Брестской области (38,9% территории района), наименьшую – в Пинском районе Брестской и Петриковском районе Гомельской области (6,06 и 6,10% соответственно). В Наровлянском районе Гомельской области ООПТ отсутствуют. Следует отметить, что около 40% территории Наровлянского района, пострадавшего от аварии на Чернобыльской АЭС, входит в состав Полесского радиационно-экологического заповедника, который в соответствии с законодательством Республики Беларусь не относится к ООПТ (рис. 1).

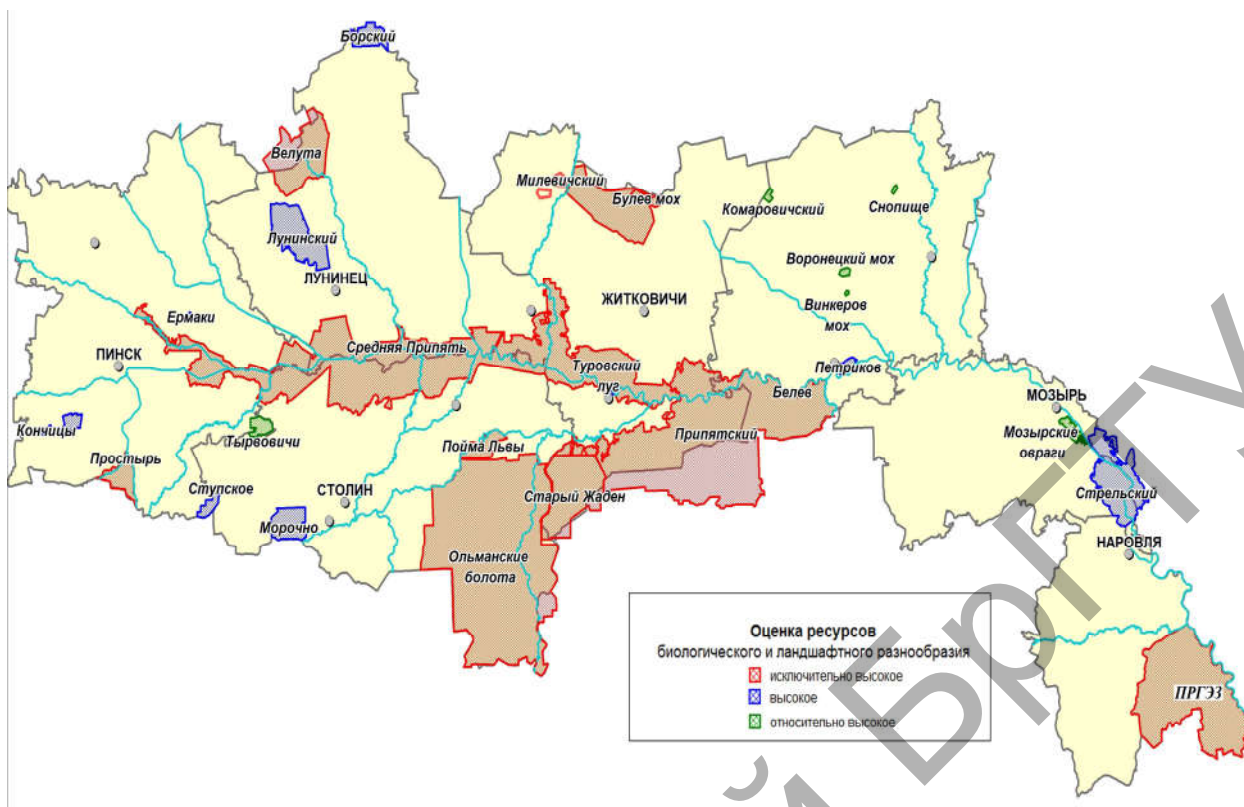


Рисунок 1 - Оценка ресурсов биологического и ландшафтного разнообразия Припятского Полесья

В пойме р. Припять и на прилегающих территориях сосредоточена значительная часть природных территорий страны, которые в связи с их исключительной ценностью для сохранения биологического разнообразия включены в различные международные списки. В Список водно-болотных угодий международного значения в соответствии с Рамсарской Конвенцией включены заказники «Средняя Припять» и «Простырь». Республиканскому ландшафтному заказнику «Простырь» впервые в Восточной Европе присвоен статус трансграничного (Беларусь-Украина) рамсарского угодья. Заказник «Ольманские болота» рассматривается в качестве перспективной рамсарской территории. В список ключевых ботанических территорий (Important Plant Areas – IPA) включен Национальный парк «Припятский».

Национальный парк «Припятский» в Припятском Полесье одновременно выступает объектом и субъектом сохранения биоразнообразия: объектом как природный комплекс, субъектом – как природоохранное учреждение, имеющее статус Национального парка (НП).

Согласно ландшафтному районированию Беларуси Припятский национальный парк расположен в пределах Полесской ландшафтной провинции. В системе комплексного физико-географического районирования Беларуси территория Национального парка расположена в пределах Среднеприпятской низины Полесской физико-географической провинции. Ландшафтную основу парка составляют леса, которые вместе с болотами и пойменно-речными комплексами занимают около 95 % территории.

Водным ресурсам национального парка "Припятский" принадлежит ключевая роль в формировании, поддержании в естественном состоянии и сохранении уникального для Белорусского Полесья ландшафтного и

биологического разнообразия долины реки Припять, ее притоков и окружающих болотных массивов. Объектам гидросети принадлежит ведущая роль в формировании природных комплексов долины Припяти, в регулировании стока, процессов самоочищения и накопления вещества. Акватория и берега служат местом обитания и произрастания богатой и разнообразной фауны и флоры, в том числе редких и охраняемых видов.

Река Припять протекает по северной его части с запада на восток. Пойма ее представлена лесными, луговыми, кустарниковыми, болотными и водными экосистемами, частично трансформированными в сельскохозяйственные угодья (пашни, сенокосы, пастбища), подвергающиеся постоянной или временной эксплуатации. Из числа техногенных преобразований значительное место занимает осушительная мелиорация, которая вызывает увеличение густоты расчленения, способствует интенсивности эоловых процессов.

Представленность отдельных элементов ландшафта и биологического разнообразия НП «Припятский» в Припятском Полесье в целом довольно высока. Это подтверждает концентрация уникальных и в то же время типичных для данного региона природных комплексов и объектов, высокое биологическое и ландшафтное разнообразие на ограниченной территории (1,4% от площади Белорусского Полесья), расположенной в окружении мелиорированных, интенсивно эксплуатируемых земель.

На территории парка в естественном, или близком к этому состоянии, сохраняются и восстанавливаются типичные для Полесья и вместе с тем уникальные для всей зоны широколиственных лесов на Восточно-европейской равнине природные комплексы:

- (1) пойменно-речные ландшафты, включая пойменные и широколиственные леса;
- (2) низинные болота;
- (3) крупнейший в Европе массив верховых (у южных пределов ареала) и переходных болот;
- (4) островные ельники – реликты голоценового периода;
- (5) сосновые боры на зандровых песках водно-ледниковой равнины.

Исключительными и характерными для ландшафтов Национального парка являются расположенные здесь озера, прибрежные части которых изобилуют поселениями бобра, енота, ондатры и других млекопитающих, являющихся объектами наблюдения зоологов. Разнообразна орнитофауна и ихтиофауна этого Национального парка.

В НП «Припятский» встречаются все основные компоненты лесной флоры и фауны, которые характерны для данного физико-географического региона. Это объясняется богатством местообитания, особым географическим положением, а также относительной сохранностью важнейших компонентов экологической среды. Его территория отличается наличием участков девственных лесов, которые являются «хранителями» определенных видов растений и животных, безвозвратно исчезнувших в других местах вместе с лесами. Основной массив парка – высоковозрастные древостои (120-140 лет), сформировавшиеся и развивающиеся в относительно естественных условиях, значительная часть которых представлена многоярусными разновозрастными древостоями.

Территория, занимаемая НП «Припятский», составляет около 200 тыс. га. Она представлена различными категориями, видами земель и землепользователями. Лесной фонд в составе Национального парка занимает площадь 188,5 тыс. га, в том числе на землях природоохранного назначения в границах ООПТ – 81,0 тыс. га, и 107,5 тыс. га – в составе экспериментального лесохозяйственного хозяйства «Лясковичи», расположенного на землях лесного фонда (рис. 2).

Распределение лесного фонда на данной территории по видам земель приводится в таблице 1.

Таблица 1 - Распределение лесного фонда по основным видам земель

| Наименование | Площадь, га | %% |
|---------------------------------|-------------|-------|
| 1. Общая площадь | 80 988 | 100,0 |
| в том числе: | | |
| 1.1 Лесные земли | 67 180 | 83,0 |
| из них: | | |
| - лесопокрытые | 65 319 | 80,8 |
| - не покрытые лесом | 1 809 | 2,2 |
| - не сомкнувшиеся культуры | 52 | – |
| 1.2 Нелесные земли | 13 808 | 17,0 |
| из них: | | |
| - земли под болотами | 8 927 | 11,0 |
| - земли под водами | 1 627 | 2,0 |
| - земли под дорогами, просеками | 947 | 1,2 |
| - земли под пастбищами | 567 | 0,7 |
| - земли под сенокосами | 471 | 0,6 |
| - пахотные земли | 45 | – |
| - прочие земли | 1 224 | 1,5 |

Сравнивая данную структуру земель с общереспубликанскими показателями лесного фонда, следует отметить достаточно высокую долю в Национальном парке нелесных земель – 17,0% (по республике – 8,6%), среди которых доминируют болота – 11,0% (5,6%). В целом на землях Национального парка «Припятский» преобладают торфяно-болотные почвы, занимающие почти половину площади лесного фонда (47,1%).

Широко распространены пойменные земли (41,3%), приуроченные к пойме р. Припять и ее притокам. Гидрологические и другие условия данной территории существенно сказываются на формационной структуре лесов, их продуктивных и средообразующих функциях, а также на их состоянии. Доля лесопокрытых земель в лесном фонде составляет 80,7% (по республике – 85,3%). Прочие земли представлены в основном, неиспользуемыми, мелкоконтурными участками, занятыми песками, оврагами, бывшими карьерами, полянами и иными участками.

В НП «Припятский» биологическое разнообразие представлено большим количеством видов растений и животных по сравнению с другими ООПТ страны (табл. 2). Значительное количество видов занесено в Красную книгу Республики Беларусь: 61 вид растений, 6 видов млекопитающих и 65 видов птиц.

КАРТА ЗЕМЕЛЬ
НАЦИОНАЛЬНОГО ПАРКА «ПРИПЯТСКИЙ»
М 1:100 000

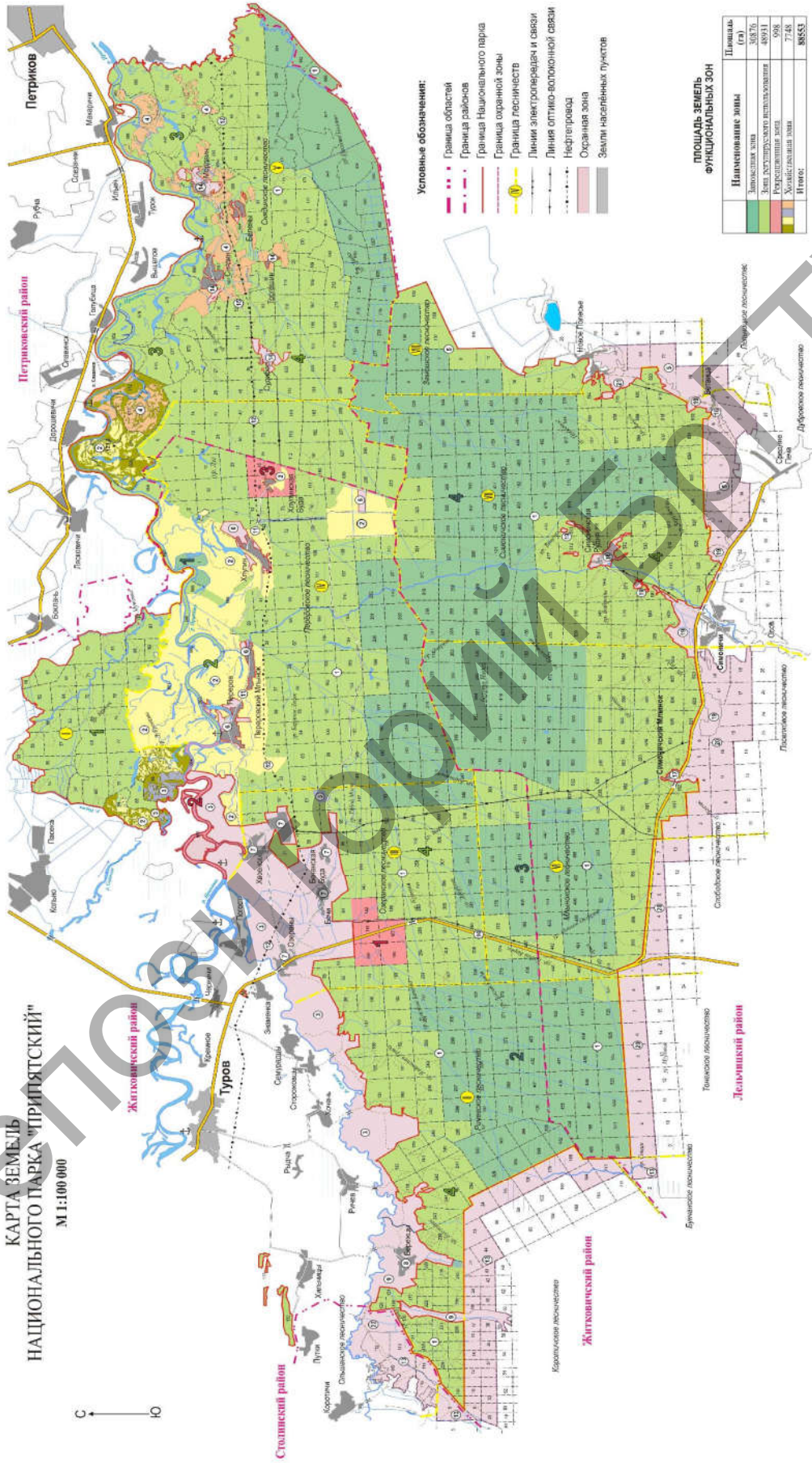


Рисунок 2 - Функциональные зоны Национального парка «Припятский»

Таблица 2 - Биологическое разнообразие заповедников и Национальных парков Беларуси на 1 января 2014 года

| Наличие видов - всего, единиц | НП "При- пятский" | НП «Бело- вежская пуща» | НП"Бра- славские озера" | НП «Наро- чанский» | Берези- нский БЗ | Полес- ский РЭЗ |
|----------------------------------|----------------------|----------------------------------|-------------------------------|--------------------------|---------------------|--------------------|
| 1 | 2 | 3 | 4 | 2 | 6 | 7 |
| Растения – всего | 1786 | 2202 | 711 | 1033 | 2039 | 858 |
| из них: | | | | | | |
| высшие растения | 929 | 930 | 711 | 325 | 805 | 858 |
| в том числе: | | | | | | |
| Покрытосеменные | 902 | 900 | 686 | 297 | 775 | 833 |
| Голосеменные | 3 | 5 | 3 | 3 | 3 | 3 |
| хвощи, плауны, папоротники | 24 | 25 | 22 | 25 | 27 | 22 |
| Мхи | 196 | 270 | - | 120 | 216 | - |
| Лишайники | 184 | 292 | - | 80 | 238 | - |
| Водоросли | 321 | 140 | - | 300 | 317 | - |
| Грибы | 156 | 570 | - | 208 | 463 | - |
| Млекопитающие (звери) | 51 | 59 | 16 | 49 | 56 | 27 |
| Птицы – всего | 251 | 250 | 189 | 185 | 231 | 50 |
| из них - гнездящиеся | 190 | 181 | 189 | 165 | 172 | - |
| Рептилии | 7 | 7 | - | 5 | 6 | 6 |
| Амфибии | 13 | 11 | - | 10 | 10 | 4 |
| Рыбы | 39 | 26 | 31 | 32 | 34 | 25 |
| Насекомые | 2643 | 9323 | 12 | 1600 | 2016 | 1208 |

По функциональному назначению в лесном фонде Национального парка выделены следующие зоны (согласно Указу Президента Республики Беларусь от 09.02.2012г. № 59): заповедная зона – 30,9 тыс. га (38,2%); зона регулируемого использования – 47,8 (59,2%); рекреационная зона – 1,0 (1,2%); хозяйственная зона – 1,1 тыс. га (1,4%).

Леса Национального парка по целевому назначению отнесены к первой группе, здесь запрещены рубки главного пользования и допускаются в тех или других зонах лесохозяйственная деятельность, обеспечивающая уход за лесами, их охрану, защиту и воспроизводство. Исключение составляет заповедная зона, в которой правовой режим допускает только проведение экологического мониторинга, научных исследований, ликвидацию последствий пожаров и стихийных бедствий, отдельных мероприятий по охране и защите лесов.

Структура и режим охраны и использования территории Национального парка установлены в соответствии с Законом Республики Беларусь от 20.10.1994 г. № 3335-XII «Об особо охраняемых природных территориях» и определяются Положением о Национальном парке «Припятский», утвержденным Указом Президента Республики Беларусь 09.02.2012 г. № 59.

Национальный парк «Припятский» расположен в Полесско-Приднепровском лесорастительном районе. Леса Полесья по сравнению с лесами остальной территории Беларуси наиболее богаты как по составу древесных пород, так и по разнообразию фитоценозов и всех слагающих фитоценоз компонентов (табл. 3).

Таблица 3 - Породная структура лесов НП «Припятский». Распределение лесопокрытой площади по преобладающим породам

| Преобладающие древесные и кустарниковые породы | Площадь, га | % |
|--|---------------|--------------|
| Сосна | 30 122 | 46,1 |
| в том числе по болоту | 15 212 | 23,3 |
| Ель | 137 | 0,2 |
| Итого хвойных | 30 259 | 46,3 |
| Твердолиственные | | |
| Дуб | 7 660 | 11,7 |
| Граб | 383 | 0,6 |
| Ясень | 1 069 | 1,7 |
| Клен | 20 | – |
| Итого твердолиственных | 9 132 | 14,0 |
| в том числе низкоствольных | 383 | – |
| Мягколиственные | | |
| Береза | 13 077 | 20,0 |
| Осина | 1 109 | 1,7 |
| Ольха черная | 5 265 | 8,0 |
| Липа | 13 | – |
| Ива древовидная | 292 | 0,4 |
| Итого мягколиственных | 19 756 | 30,3 |
| Итого (хв.+тв.+мгк.) | 59 147 | 90,6 |
| Ива кустарниковая | 6 172 | 9,4 |
| Всего | 65 319 | 100,0 |

В лесопокрытой площади хвойные насаждения составляют 46,3%, твердолиственные – 14,0, мягколиственные – 30,3 и кустарники – 9,4%.

В составе хвойных лесов абсолютно доминируют сосновые насаждения, с равным соотношением сосны, произрастающей на заболоченных землях и по суходолу. Доля ельников в Национальном парке составляет в лесопокрытой площади лишь 0,2%. Значительно большую долю составляет ива кустарниковая (9,4%), произрастающая в пойме р. Припять и ее притоков.

Данное распределение преобладающих пород обусловлено как лесорастительными условиями, так и хозяйственной деятельностью с нарушением гидрологического режима. Относительно их динамики необходимо отметить, что за последние 35 лет уменьшилась доля дубрав на 3,6%, сосны – на 6%, увеличилась доля березы и осины. В определенной мере это связано также с нестабильностью границ и площади Национального парка, которые постоянно расширялись с присоединением лесов от иных лесфондодержателей, с процессом повторного заболачивания ранее осушенных лесных земель, с усыханием и трансформацией древесной и иной растительности.

Заключение

На основе материалов зонирования по природоохранной ценности, а также результатов анализа условий для развития охотничьего хозяйства, разработаны предложения по зонированию территории, обеспечивающему оптимальную организацию охраны и использования биологических ресурсов Припятского Полесья.

Классификационными признаками для зонирования территории, являются:

- национальный природоохранный статус территории и установленные в ее пределах режимы охраны и использования природных ресурсов;

- международный природоохранный статус территории и природоохранная ценность ресурсов биологического и ландшафтного разнообразия;

- степень благоприятности природных условий для обитания копытных животных;

- степень благоприятности условий для развития спортивной охоты и охотничьего туризма;

- зонирование охотничьих угодий поймы р. Припять и прилегающих земель с точки зрения оптимизации условий управления популяциями копытных животных.

Определены следующие приоритетные направления охраны и использования биологических ресурсов и ресурсов ландшафтного разнообразия:

- охрана (запрещены все виды хозяйственного использования);

- охрана ценных компонентов природных комплексов в сочетании с ограниченным использованием природных ресурсов, прежде всего, для развития экологического туризма, в том числе международного и оздоровительного отдыха;

- развитие охотохозяйственной деятельности, в т. ч. спортивной охоты.

Оценка сложившихся условий для организации спортивной охоты и охотничьего туризма (в том числе международного) опирается на анализ таких показателей, как наличие ресурсов для изъятия копытных животных, условия для проживания охотников, уровень развития специальной инфраструктуры, наличие квалифицированного персонала, возможность предоставлять расширенный перечень дополнительных услуг.

Список литературы

1. Экосистемы и благосостояние человека: биоразнообразие. доклад международной программы «Оценка экосистем на пороге тысячелетия» - Вашингтон: Институт мировых ресурсов, 2005. – 86 с.

2. Неверов, А.В. Экономическая оценка биоразнообразия особо охраняемых природных территорий Беларуси / А.В. Неверов, О.В. Редковская, Д.А. Неверов // Природные ресурсы. – 2001. – №3. С. 89-96.

3. Pearce, D., Moran, D. The Economic Value of Biodiversity. IUCN. - London, 1994. 386 P.